



宜進實業股份有限公司
YI JINN INDUSTRIAL CO., LTD.



宏洲纖維



2025 法人說明會



免責聲明

- ◆ 本簡報及同時發佈之相關訊息內容，取自於公司內部與外部資料其中包含營運成果、財務狀況與業務發展等內容。
- ◆ 本公司並未發佈財務預測，但本簡報所作有關本公司財務上、業務上、Q&A之說明，若涉及本公司對未來公司經營與產業發展上之見解，可能與未來實際結果存有差異。此差異其造成之原因可能包括市場需求變化、價格波動、競爭行為、國際經濟狀況、匯率波動、上下游供應鏈等其他各種本公司所不能掌握之風險因素。
- ◆ 本簡報中對未來的展望，反應本公司迄今對未來的看法，閱讀簡報之同時，應參考本公司向主管機關所申報公開且完整之各項訊息。簡報公開後，倘因情事變更致使簡報內容有所改變或調整時，恕本公司並無即時修正相關內容或隨時提醒之責任義務。





股票代碼#1457

工業用化纖織帶

關於宜進 About Yi Jinn



股票代碼#1413

半延伸絲紗
全延伸絲直紡
切片紡紗
聚酯切片



股票代碼#4420

聚酯 & 尼龍加工絲
複合紗



簡報內容方式

宜進

宏洲

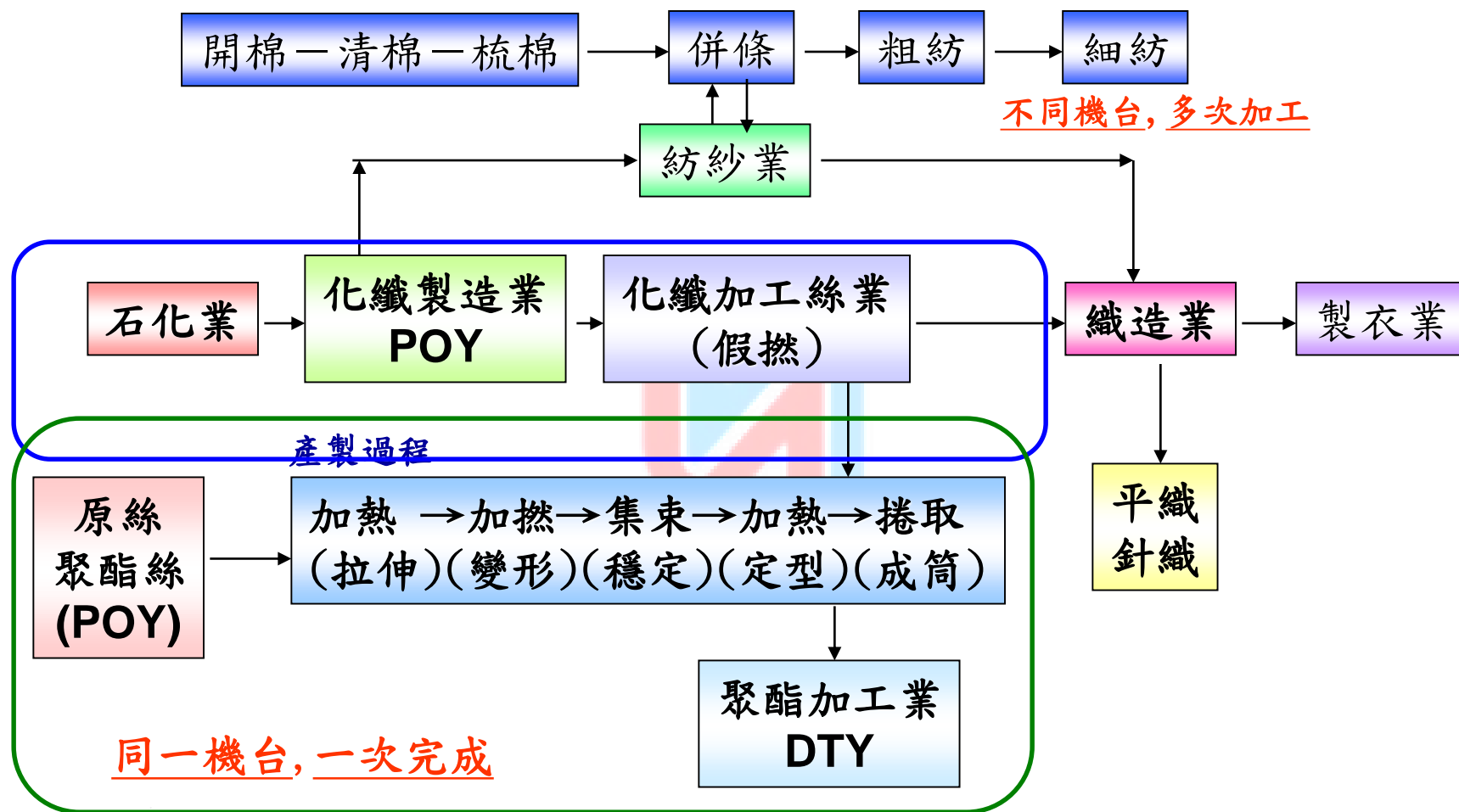
光明

結語

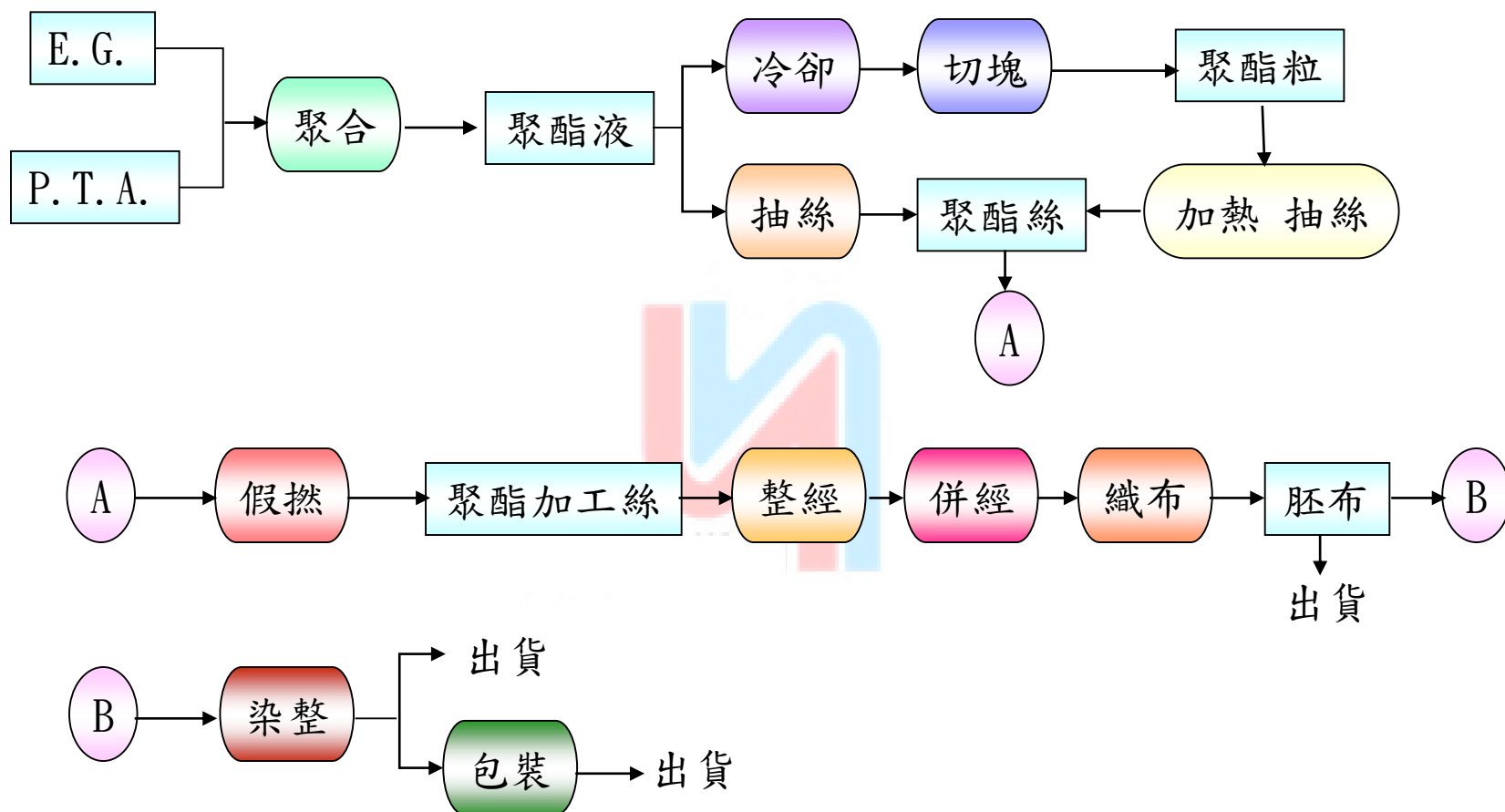
Q&A

公司簡介組織架構、主要產品製造流程
設備數量產能產量、近期綜合損益金額

紡織產業製造過程



紡織聚酯化學纖維





宜進實業股份有限公司
YI JINN INDUSTRIAL Co., LTD.

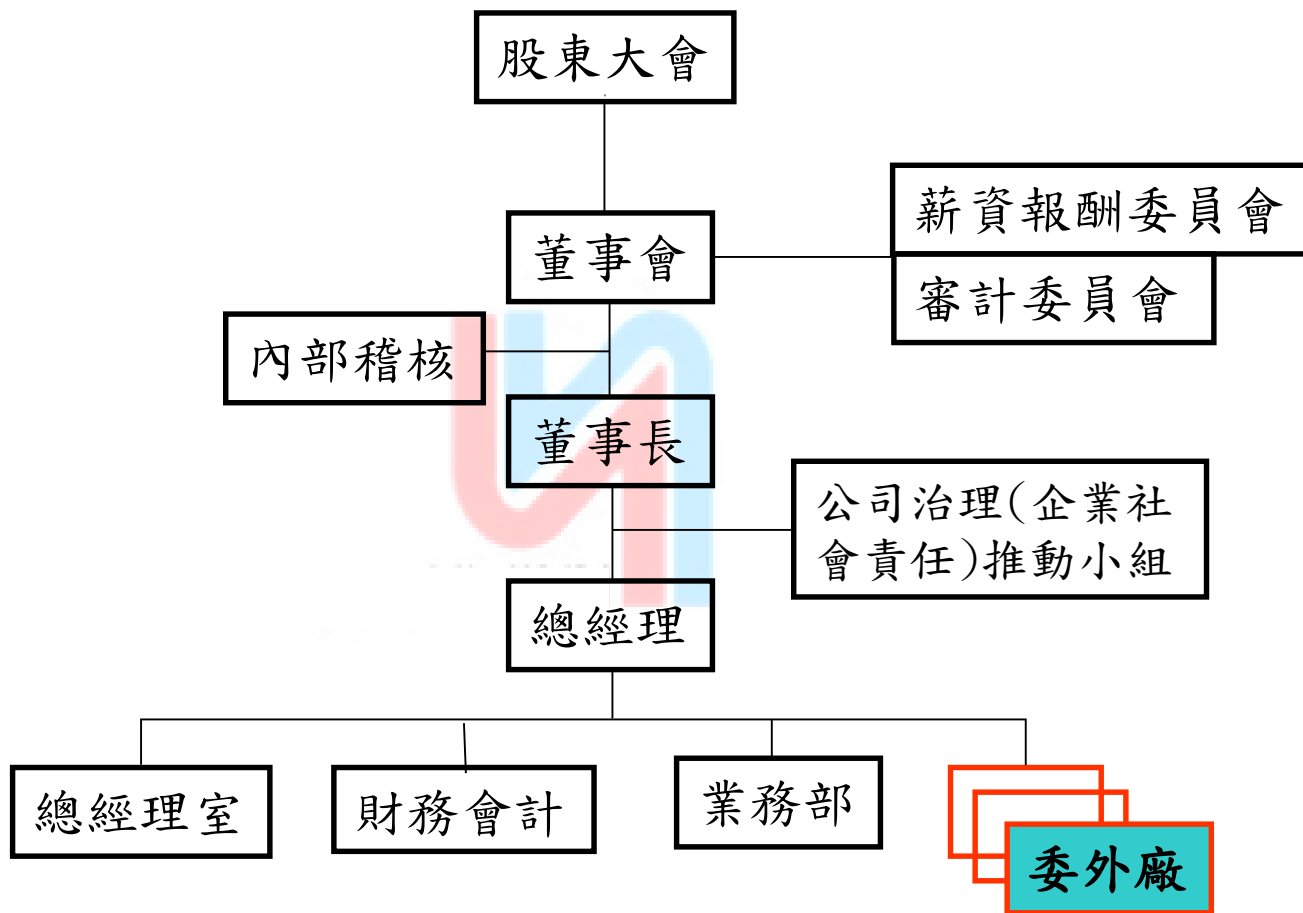
2025 年法人說明會



宜進實業 簡介

- 成立：民國70年
- 理念：創新 誠信 成長 和諧
- 主要經營各項人造、天然纖維及其製成品之假撚織造加工及買賣業務，不動產買賣、開發及租賃。
- 民國102年10月，收購光明絲織廠股份有限公司並取得該公司的控制權。(截至目前持股比例46.68%)
- 民國104年1~5月，取得宏洲纖維股份有限公司股份及控制權。(截至目前持股比例40.69%)
- 資本額：31.67億元
- 111年年營業額：合併營收43.4億元
- 112年年營業額：合併營收31.2億元
- **113年年營業額：合併營收33.9億元**

組織結構-宜進



委外加工

委外：工業用化纖織帶

用途：航空、運輸設備

地區：美國、日本、法國....等14國家

銷售量：

2022年144,965仟米 NT\$685,472仟元

2023年157,368仟米 NT\$730,452仟元

2024年116,022仟米 NT\$737,231仟元

2025年1~10月

62,949仟米 NT\$453,163仟元



三大主要原因：

- 1.地緣供應鏈觀念覺醒：自己生產來支援區域需求。(銷往中、日、越、泰、菲 影響最大)
- 2.關稅政策未明：造成車廠停工、減產、市場觀望。(銷往美、墨等國 造成影響)
- 3.低價電動車傾銷歐洲：中國電動車低價傾銷歐洲，擾亂油車的市佔率。(銷往匈牙利、摩洛哥 造成影響最大)



宜進實業股份有限公司



宏洲纖維



合併綜合損益表-宜進

單位：NTD 仟元

單位：新台幣千元	113年度	%	114年Q1~Q3	%
銷貨收入	3,389,936		2,341,581	
銷貨成本	3,067,243	90	2,098,046	90
營業毛利	322,693	10	243,535	10
本期淨利	318,386		236,679	
本期淨利 歸屬母公司	211,514		101,723	
EPS	0.91		0.44	





宏洲纖維

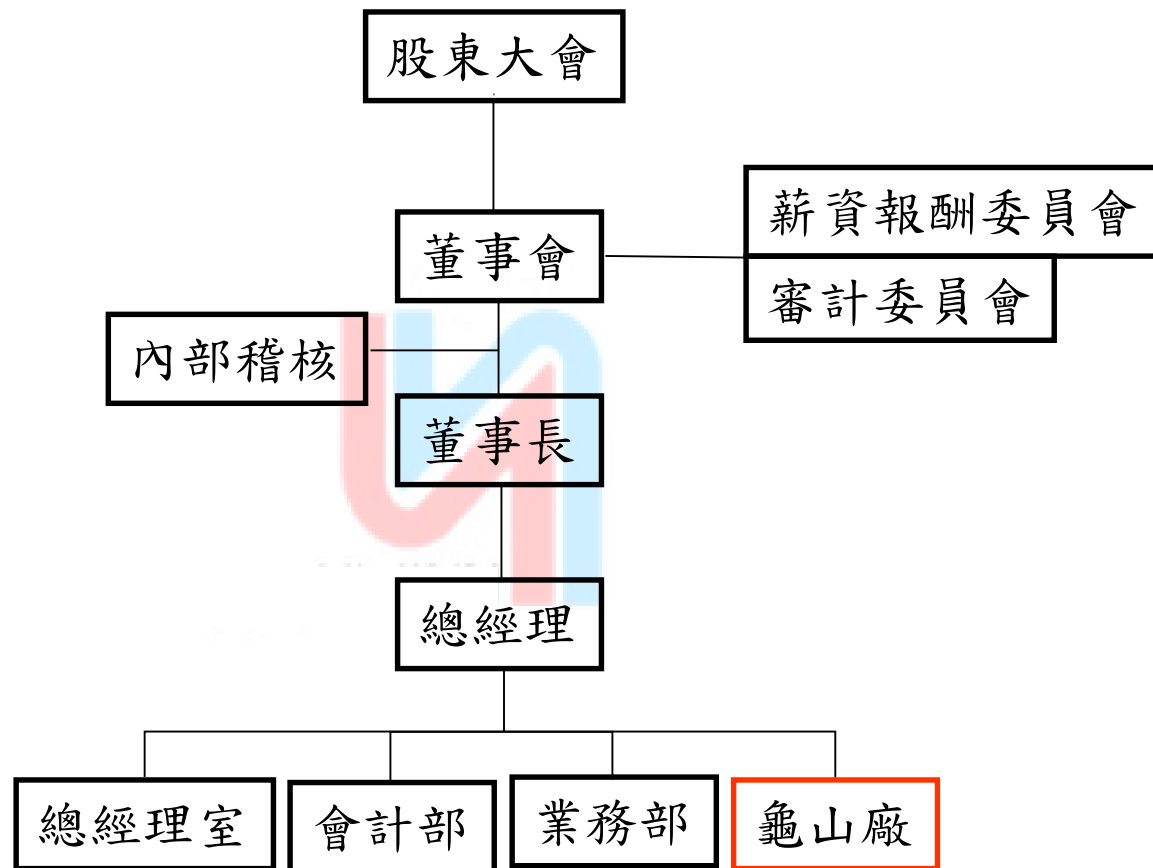
2025 年法人說明會



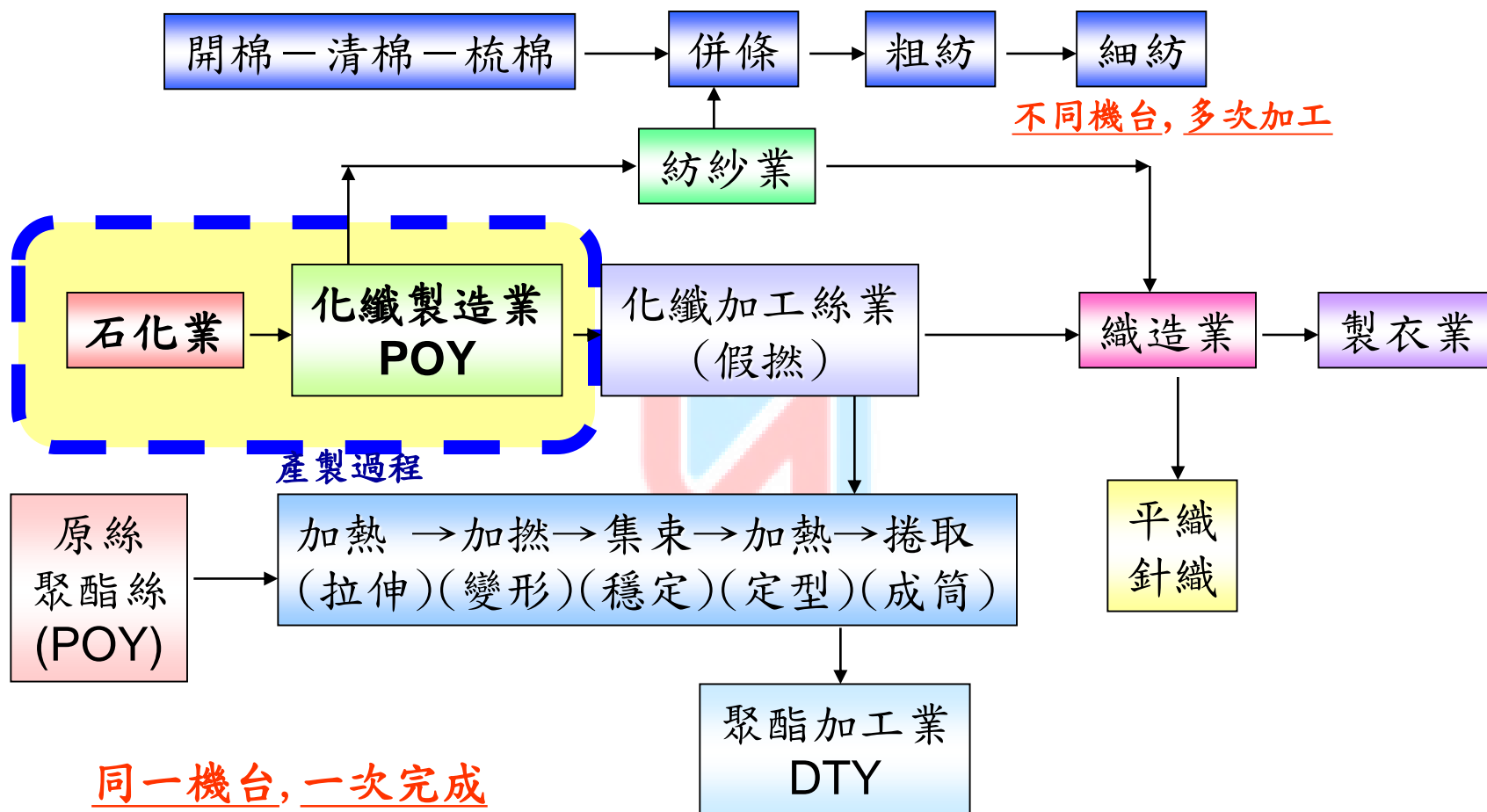
宏洲纖維工業 簡介

- 成立：民國57年
- 早期設立於台北市迪化街
- 專業生產銷售聚酯長纖維絲(POY)。
- 民國104年，由宜進集團取得公司股份比例40.57%。並由宜進公司取得控制權。
- 104年因應集團業務成長需要，公司搬遷至台北市內湖區。
- 資本額：13.2億元
- 111年年營業額：31.5 億元
- 112年年營業額：20 億元
- **113年年營業額：23 億元**

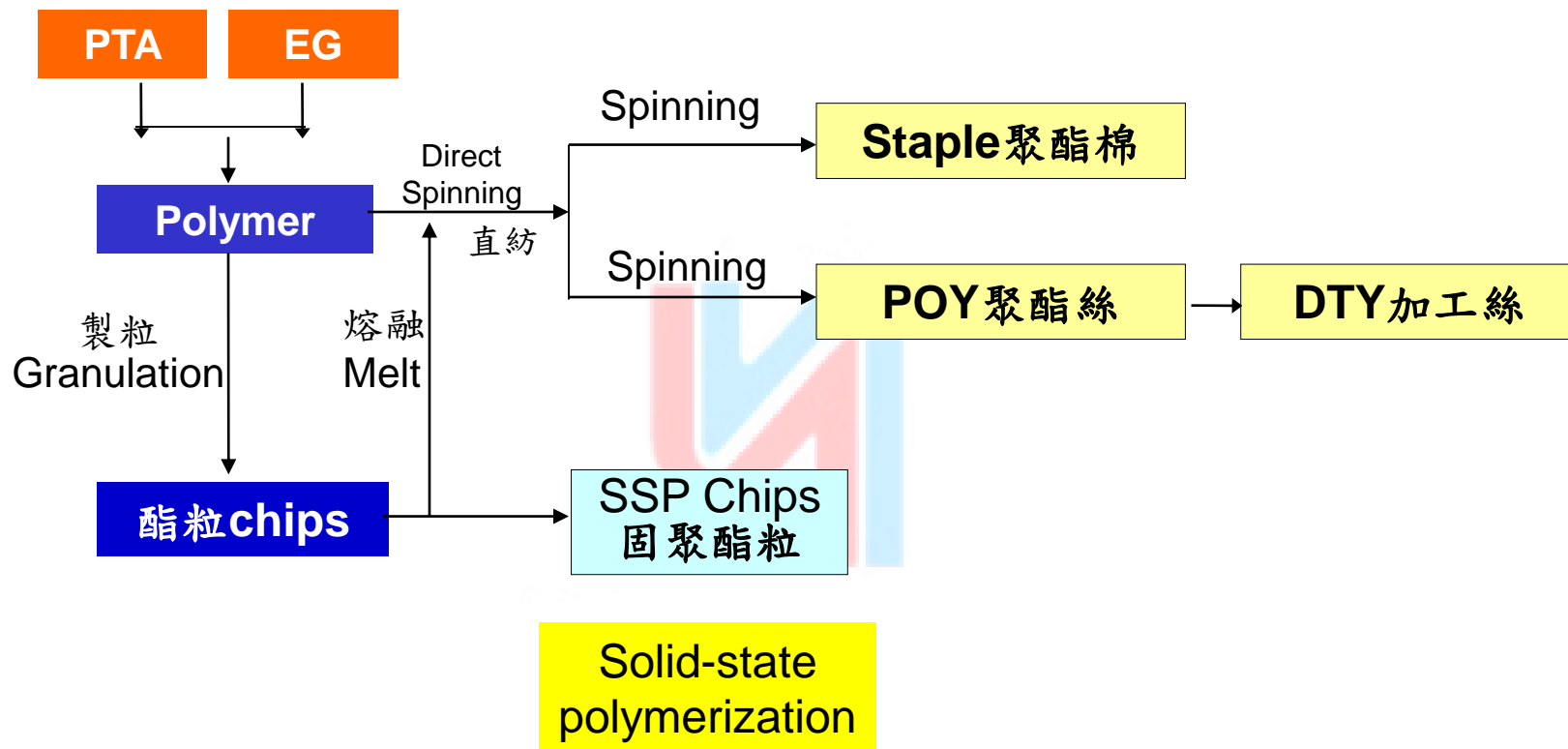
組織結構-宏洲



聚酯纖維製造



聚酯纖維製造過程





宏洲-龜山廠

主要生產：

聚酯粒& 聚酯纖維

- 聚合設備產能：9,000噸/月
目前聚合產量：4,218噸/月

聚酯粒產量：978噸/月

- 紡絲設備產能：4,650噸/月
目前產量：3,240噸/月



設備	數量
聚合設備	1套
紡絲設備	21線

綜合損益表-宏洲

單位：NTD 仟元

單位：新台幣千元	113年度	%	114年Q1~Q3	%
銷貨收入	2,305,985		1,662,012	
銷貨成本	2,282,725	99	1,561,596	94
營業毛利	23,260	1	100,416	6
本期淨利	(22,788)	(1)	56,344	4
EPS	(0.17)		0.43	



光明絲織廠股份有限公司

2025年法人說明會





光明絲織廠 簡介

- 成立：民國55年
- 早期設立於北投及設廠於桃園觀音。
- 民國84年公司遷址於台北市延平北路二段。
- 主要經營織造各種人造棉布、尼龍布、綢、絲綢等。
- 民國102年，由宜進集團取得公司股份比例46.56%。由宜進公司取得控制權，並於103年遷址於台北市瑞光路。
- 104年因應拓展業務成長需要，新增纖維事業部，往上游發展，踏入假撚加工絲(DTY)之生產製造及銷售領域。
- 106年結束織造事業部業務，專注於加工絲之生產及銷售，並購買南港玉成段土地，跨足不動產相關業務。
- 資本額：4億元
- 111年年營業額：9.3億元
- 112年年營業額：6.9億元
- **113年年營業額：8.4 億元**



YI JINN

宜進實業股份有限公司



HUNVIRA

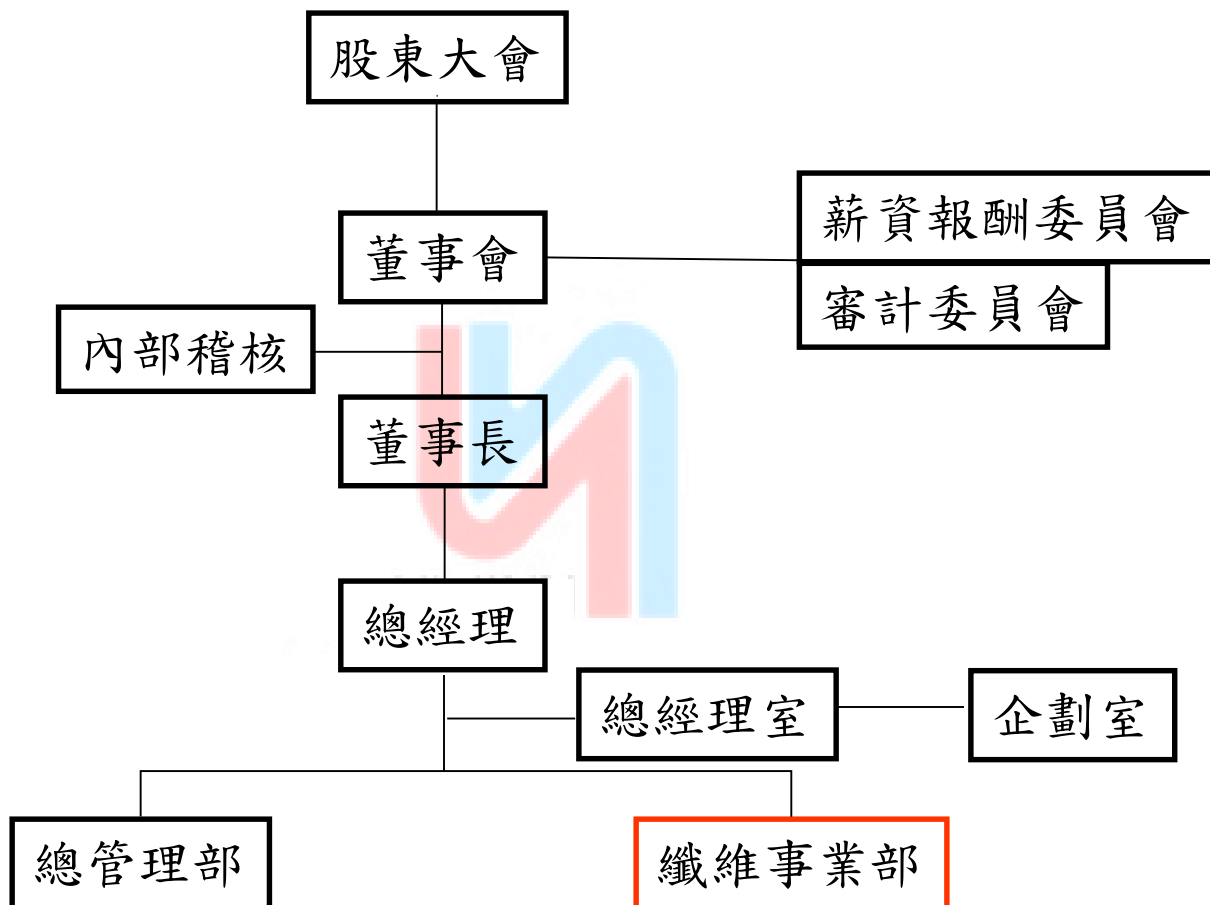
宏洲纖維



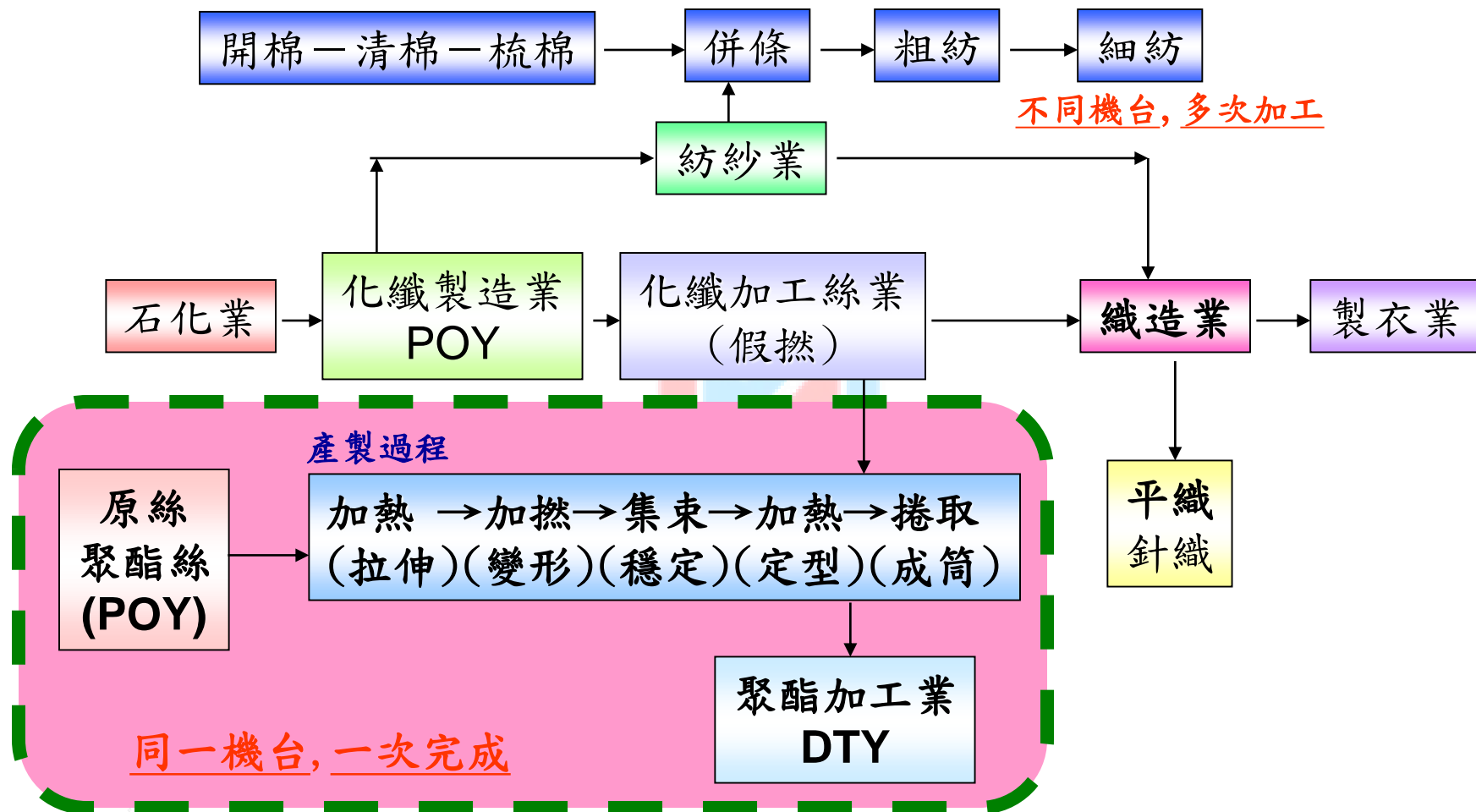
光明絲織

KWANG MING

組織結構-光明



加工絲假撚製造過程



光明-纖維事業部(龜山廠)

主要產品：人造纖維加工絲(DTY)

- 總機台數：19 台
- 平均開台數：14.73 台
- 平均月產量：1,692 噸



設備	數量(台)
TMTATF-12	4
TMTATF-21	12
TMTATF-1500	3

綜合損益表-光明

單位：NTD 仟元

單位：新台幣千元	113年度	%	114年Q1~Q3	%
銷貨收入	835,597		769,463	
銷貨成本	835,131	100	747,163	97
營業毛利	466		22,300	3
其他營業收益	340,621	41	272,225	34
本期淨利(損)	250,192	31	211,547	26
EPS	6.18		5.23	

人纖加工絲工業發展SWOT分析表

<p>(S)</p> <p>優勢</p>	<ul style="list-style-type: none"> ❑.完整的紡織產業聚落 ❑.高技術門檻與研發能力 ❑.與.永續轉型領先亞洲 ❑國際品牌合作密切 	<p>(O)</p> <p>機會</p>	<ul style="list-style-type: none"> ❑.全球永續供應鏈的強勁需求 ❑.高機能運動服飾持續擴張 ❑.航太、醫療、車用新材料崛起 ❑.自動化智慧工廠導入
<p>(W)</p> <p>弱勢</p>	<ul style="list-style-type: none"> ❑.成本較中國、東南亞高 ❑.原料高度依賴石化副產品 ❑.產能規模小於對手 ❑.人才斷層問題。 	<p>(T)</p> <p>威脅</p>	<ul style="list-style-type: none"> ❑.中國與東南亞的中低階製造競爭 ❑.全球景氣循環與消費降低 ❑.國際貿易政策、關稅變動 ❑.原料供應風險(油價、石化產能)



宜進實業股份有限公司
YI JINN INDUSTRIAL CO., LTD.



光明絲織
KWANG MING

宜進公司從事紡織業**44**年，經過台灣紡織業高峰迄今轉型成長，經由不斷的研發創新秉持著誠信和諧的精神，透過併購光明絲織廠股份有限公司與宏洲纖維工業股份有限公司，整合成為原料、加工絲、化學纖維專業製造之宜進集團。

創新、永續、舒適、健康生活

➤ 2017

參與美國知名37.5™ 特殊火山紗聚酯纖維生產供應鏈，因應符合極端氣候穿著衣著，加強與世界(中國大陸、歐洲及美國...等)衣著品牌商(BURBERRY)接軌。

➤ 2018

與Dazzeon戴壟公司攜手開發『奈米銅抗菌纖維』，以關鍵奈米細化技術生產具強力且持久的抗菌效果，提供新一代健康纖維紗線。



YI JINN

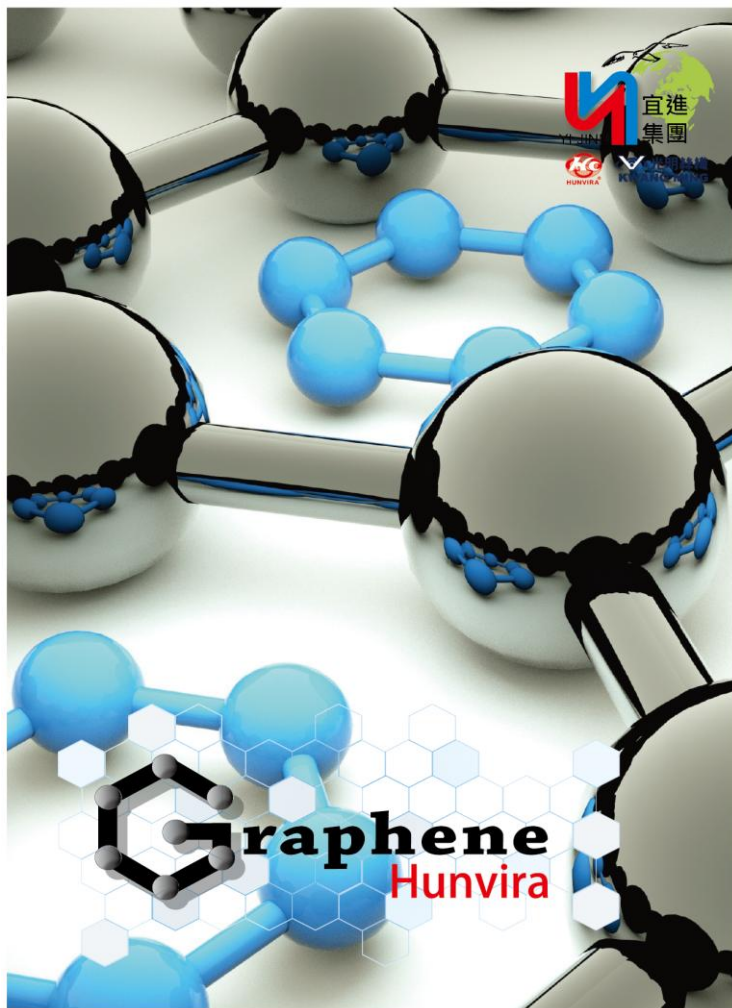
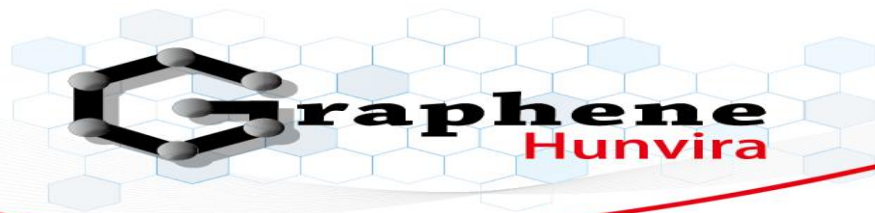
宜進實業股份有限公司



宏洲纖維

光明絲織
KWANG MING

2019 石墨烯



特性：

具有高導電性、高導熱性、高韌度和高強度等特性。

功能：

抗靜電：石墨烯的導電性可以降低布料的表面電阻率。同時表面潤滑，能降低摩擦係數，抑制、減少電流產生，防止皮膚搔癢。

導熱性佳：石墨烯材料紡織品，可成為人體和外觀的篩檢程式和外部環境的過濾器，確保穿著者保持理想溫度。

2019 可降解

BioPro®

Power by BiSphere®
Pioneering the Way of Life

BioPro®

Power by BiSphere®

特性：

可使生物分解聚酯纖維表面及內部結構

微生物酵素分解纖維中C-C高分子鏈，
使PET纖維能裂解成為更簡單的單體結構，
可以讓細菌再進一步地分解。

藉由增加產品的親水性，強化聚酯纖維的生物可分解性。甚至可更進一步地分解成二氧化碳(有氧)、甲烷氣(無氧)、水和新陳代謝後的剩餘生物重量。



宜進實業股份有限公司



宏洲纖維



宜進集團不動產商品現況

單位：萬元							
標地名稱	購置日期	所有權人	坪 (不含車位)	車位	取得價格	年租金	投報率%
新湖一路8號 「元太谷」	2012.01	宜進	2430	42	86,000	2,718	3.16%
		億東					
遠雄宜進I-CITY (南港成功路土地)	2017.10.05	宜進	5630	144			租/售
		光明					
		大田					
南軟一期C棟6F	2017.12.22	宜進	1142	16	61,000	2,004	3.28%
內湖德孚瑞大樓	2021.12	億東	167	3	13,476	365	2.70%
台中振興路土地	2018.03.01	大宜	9430		190,000	1,800	申請變更
國揚矽谷12、13樓	2018.7.26	宜進	2224	60	65,485	2,332	3.56%
汐止遠雄U-TOWN(新台五路一段) 97號12、33樓 95號7、9、10、35、36樓 93號26、29、30、34、35樓	2018.03.26	宜進	14491	139		8,341	租/售
		大田					
	ò	億東					
		光明					
	2021.12	宏洲					

領導理念



董事長 詹正田

自民國七十年創立迄今，秉持「創新、誠信、成長、和諧」的經營理念及「誠懇務實」的態度，同時由於勞資雙方的互助互信，公司規模不斷成長壯大。

在不斷發展的過程中，公司致力研究發展，開發高品質、高附加價值的產品。未來我們將配合勤奮、優質的生產力，整合上、中、下游，使宜進集團在紡織業的領域中奠定領導業界的地位，並且積極多角化經營，朝向集團化企業的目標勇往邁進！

現任職務：宜進實業、宏洲纖維、光明絲織廠、

億東纖維、大田國際、大宜國際 董事長

宜新實業股份有限公司 董事長

中華民國全國工業總會 副理事長

台灣區人造纖維製造同業公會 常務理事



謝謝指教！

Q & A



宜進實業股份有限公司
YI JINN INDUSTRIAL CO., LTD.



宏洲纖維



2025 Investor Conference



關於宜進 About Yi Jinn

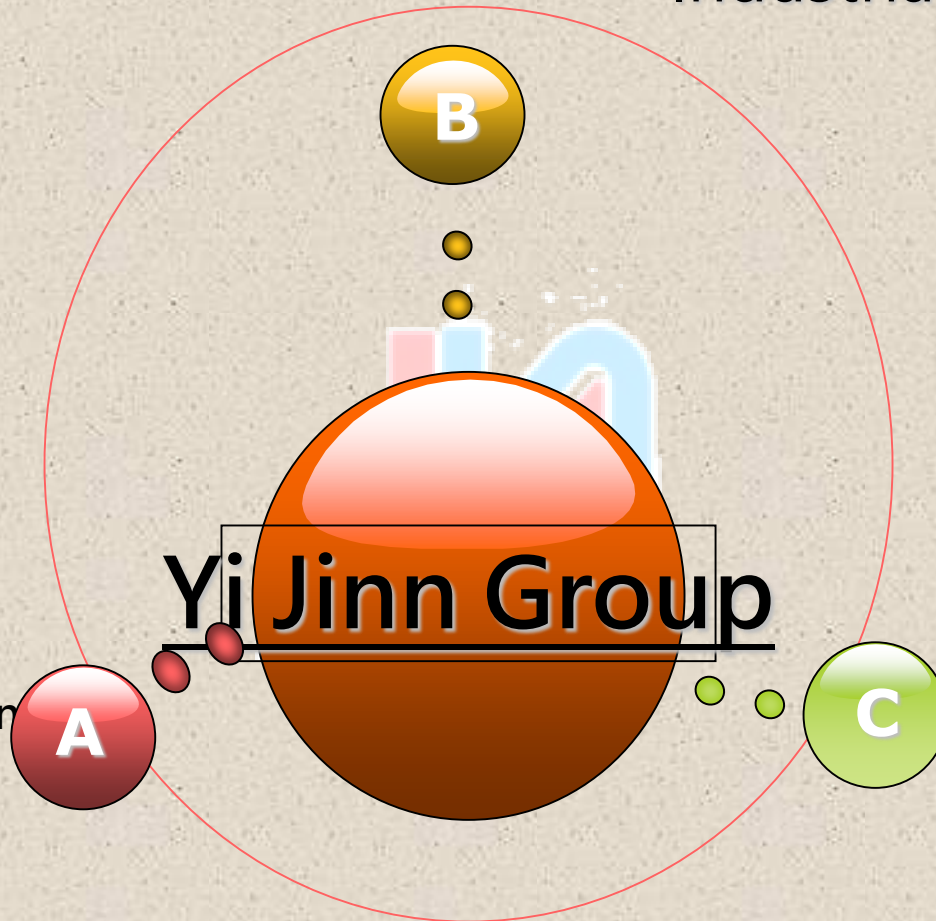
Stock Code #1457

Industrial TAPE



Stock Code #1413

POY, FDY Direct spinning
Chip spinning
Polyester chips



Stock Code #4420
Polyester & Nylon
textured yarn;
Compounded Yarn

簡報內容方式

*Yi
Jinn*

*Hung
Chou*

*Kwang
Ming*

Conclusion

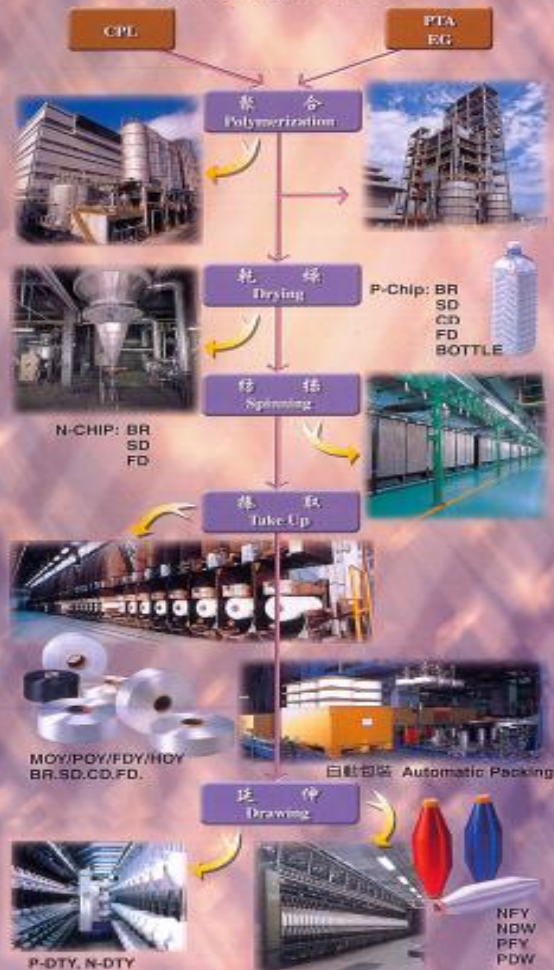
Q&A

Introductions、Manufacturing

Capacity and Output、Income statement

耐隆 (PFY, P-FDY, P-POY, P-MOY, PDW, . . . Dope-Dye)
Nylon (NFY, N-FDY, N-HOY, N-POY, NDW, . . . Dope-Dye)

Filament Yarn Process



織布流程



染整流程

Dyeing and Finishing Process





宜進實業股份有限公司
YI JINN INDUSTRIAL Co., LTD.

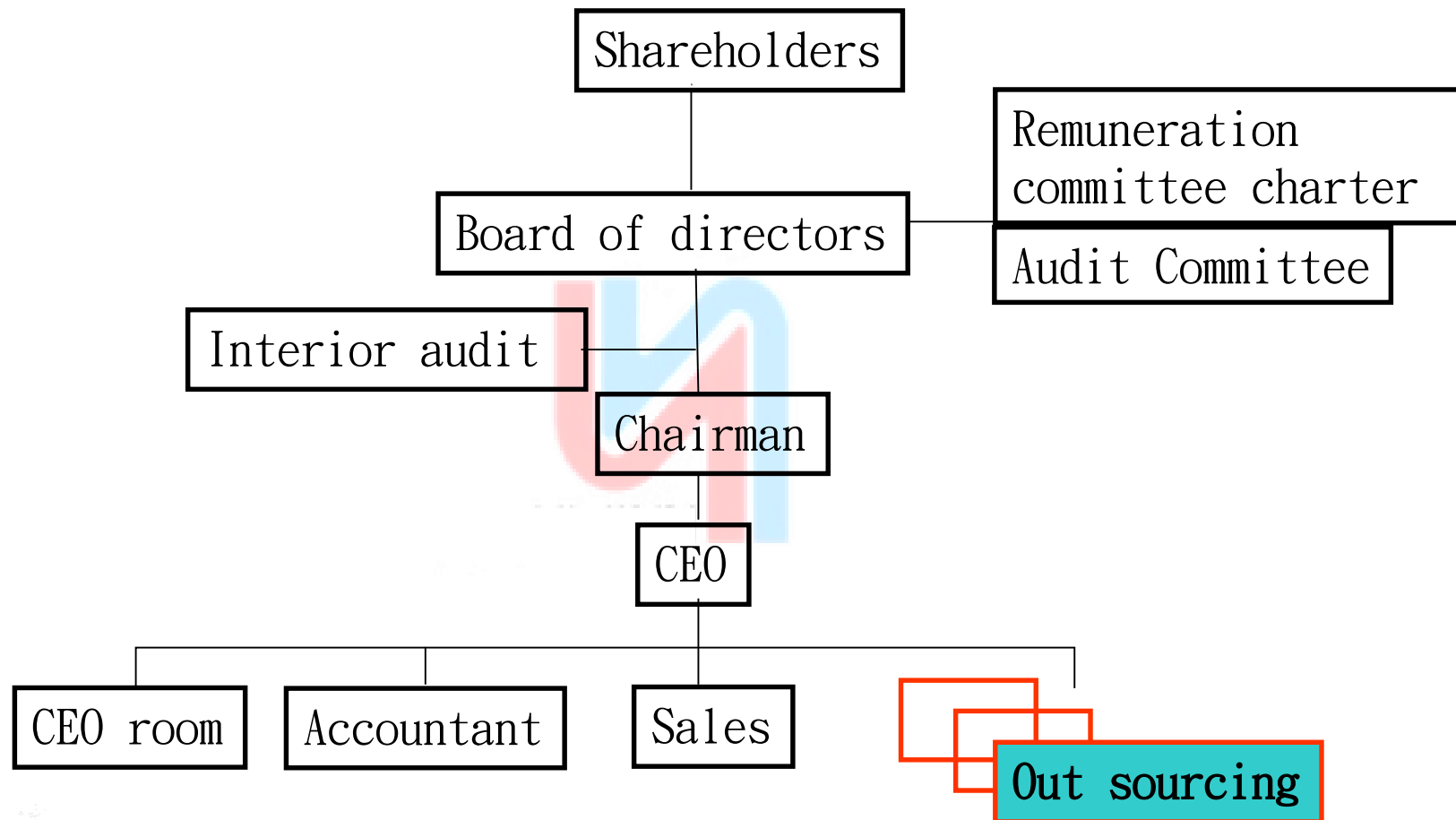
Institutional investors of 2025



Introduction of Yi Jinn

- Establishment : 1981
- Concept : Innovation, Integrity, Growth and Collaboration
- Main Operation: Business of man-made and nature fiber, real estate
- Acquisition Kwang Ming by stocks (2013) in 46.56%
- Acquisition Hung Chou by stocks (2015) in 40.57%
- Capital : NTD 3.17 billion
- Revenue in 2022 : NTD 4.34 billion
- Revenue in 2023 : NTD 3.12 billion
- **Revenue in 2021 : NTD 3.39 billion**

Construction



Out source processing

Out sourcing : **industrial TAPE**

Application : facility of aviation and
transportation

Area : USA, Japan, France...etc.

Selling volume :

144,965 thousand yards in 2022

157,368 thousand yards in 2023

116,022 thousand yards in 2024

62,949 thousand yards in 2025

(Jan~Nov)



Income statement of Yi Jinn

Unit : thousand NTD

Unit : thousand NTD	2024	%	Q1~Q3 of 2025	%
Sales revenue	3,389,936		2,341,581	
Costs	3,067,243	90	2,098,046	90
Gross profit	322,693	10	243,535	10
Profit	318,386		236,679	
Profit attributable to owners of parent	211,514		101,723	
EPS	0.91		0.44	





宏洲纖維

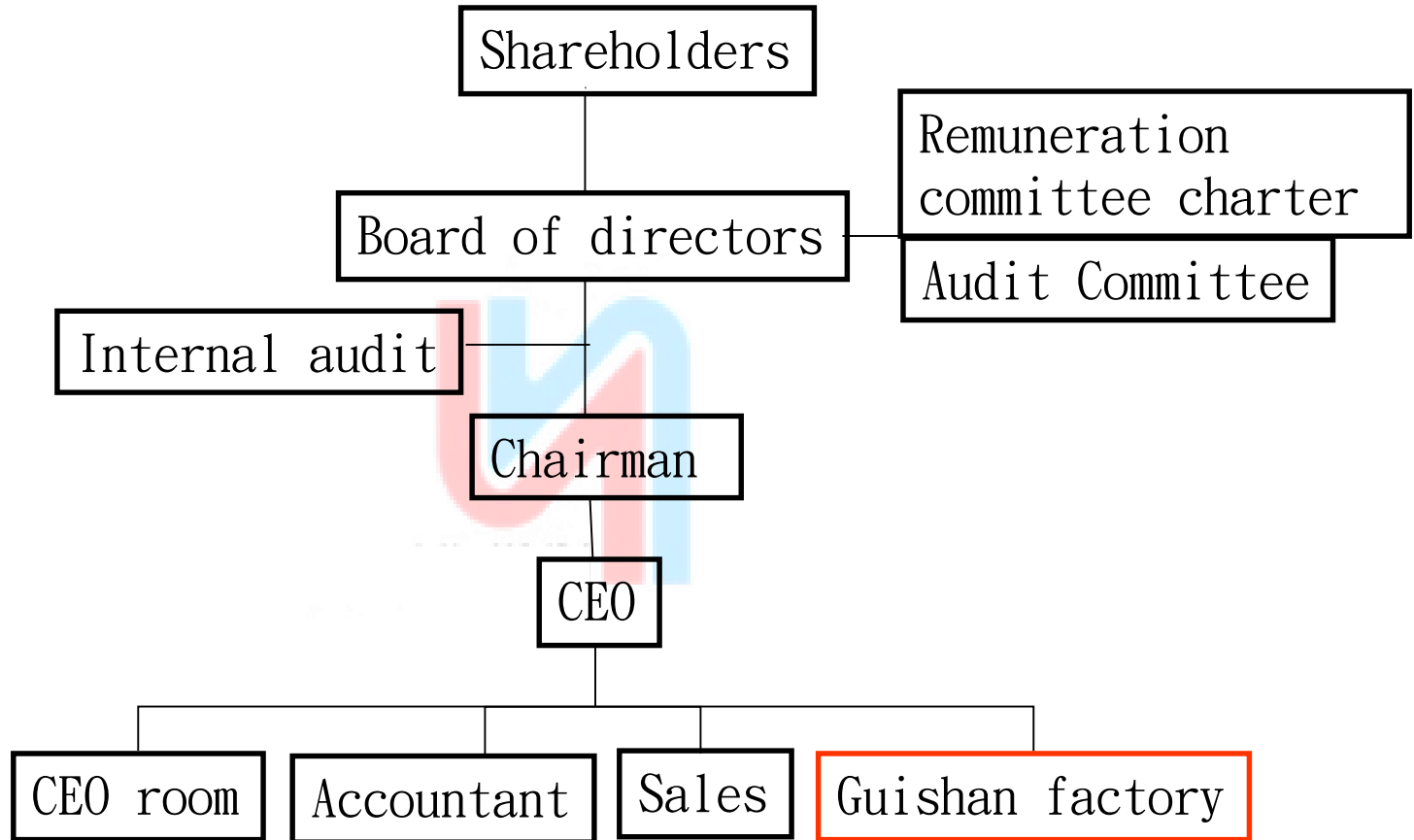
Institutional investors of 2025



Introduction of Hung Chou

- Establishment : 1968
- Set up on Dihua street
- Produce and sale POY
- Acquire by Yi Jinn in 2015
- Relocate in Neihu district in order to have better development
- Capital : NTD1.32 billion
- Revenue in 2022 : NTD 3.15 billion
- Revenue in 2023 : NTD 2 billion
- **Revenue in 2024 : NTD 2.3 billion**

Construction



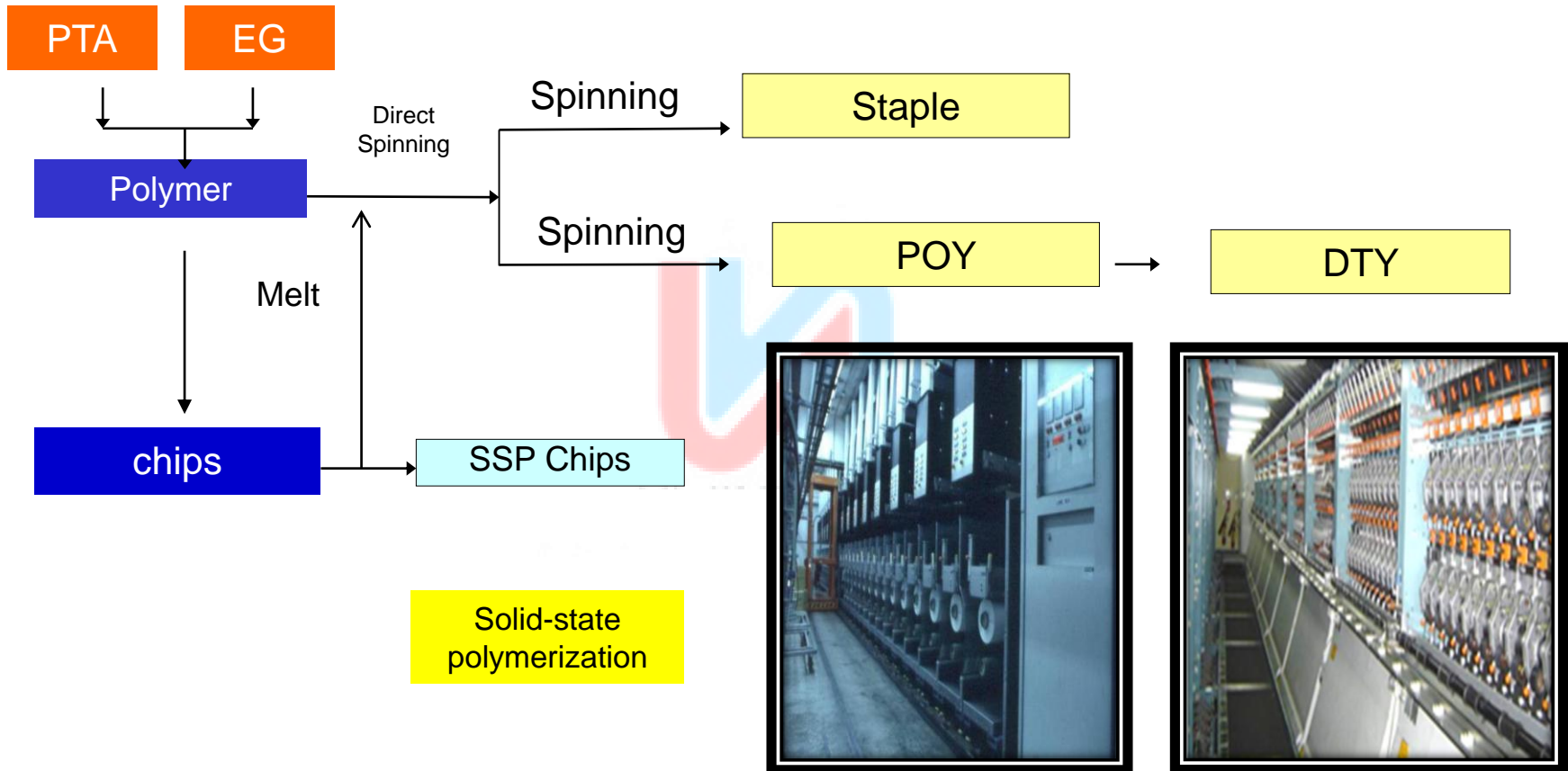


Polyester fiber manufacturing

聚酯
Polyester (PEX, P-EPX, P-PPX, P-MPX, PPH, Poxo-Pyx)



Polyester fiber manufacturing process



Hung Chou- Guishan factory

Main product :

Poly chip & Poly fiber

- Polymerization capacity : 9,000T/month
Recent output : 4,218T/month

- POY production line capacity : 4,650T/month
Recent output : 3,240T/month

Facility	Amount
Polymerization	1 line
POY production line	21 line



Income statement of Hung Chou

Unit : thousand NTD

Unit : thousand NTD	2024	%	Q1~Q3 of 2025	%
Sales revenue	2,305,985		1,662,012	
Costs	2,282,725	99	1,561,596	94
Gross profit	23,260	1	100,416	6
Profit	(22,788)	(1)	56,344	4
EPS	(0.17)		0.43	



Kwang Ming

Institutional investors of 2025

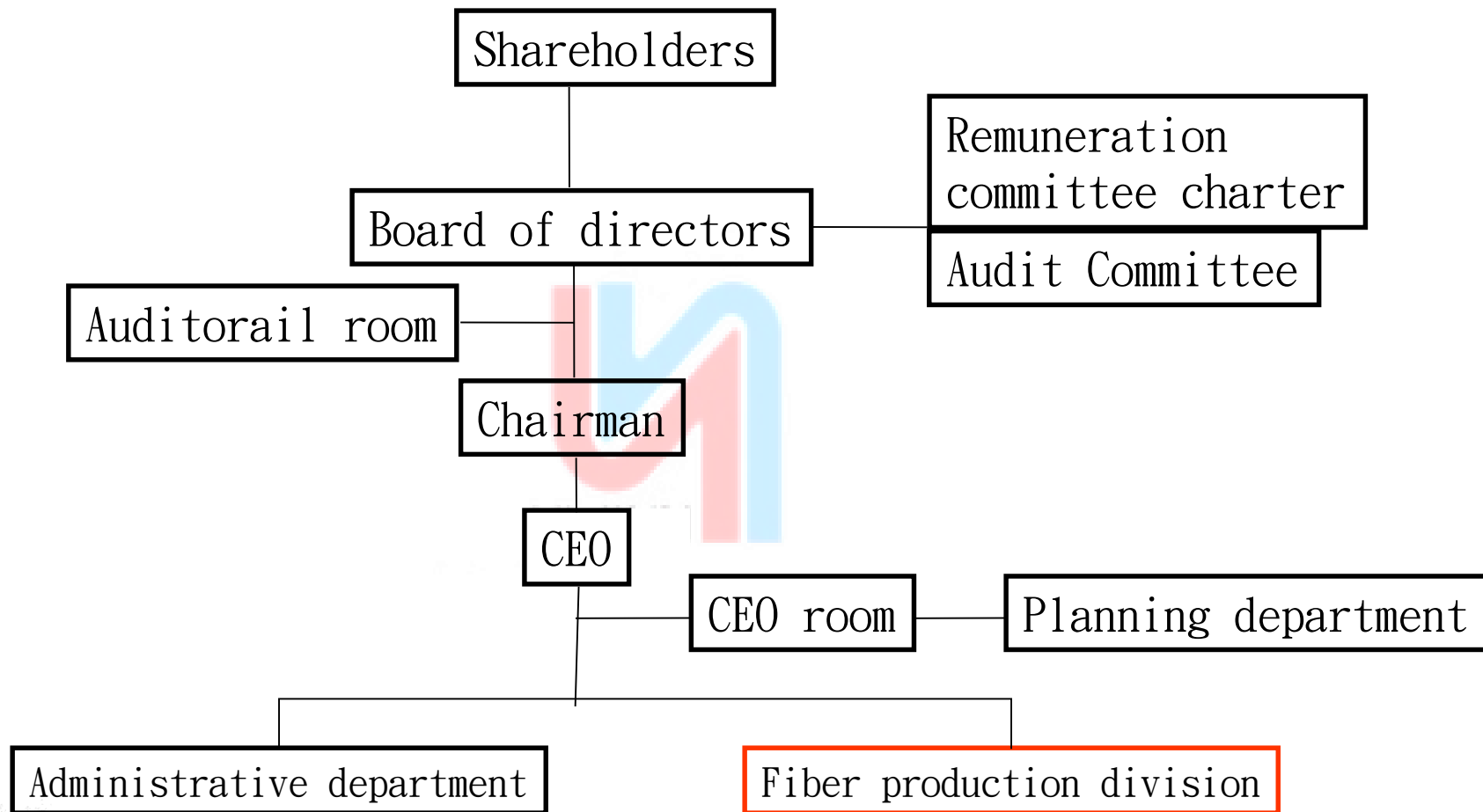




Introduction of Kwang Ming

- Establishment : 1966
- Set up in Beitou and Taoyuan
- Relocate in Taipei City in 1995
- Main business: man-made cotton, nylon, silk...etc.
- Acquire by Yi Jinn in 2013
- Expand Fiber Production Division in 2015, become upstream manufacturer. Start to produce and sale DTY
- Capital : NTD400 million
- Revenue in 2022 : NTD930 million
- Revenue in 2023 : NTD690 million
- **Revenue in 2024 : NTD840 million**

Construction of Kwang Ming



加工絲假撚製造過程



Kwang Ming-纖維事業部(Guishan factory)

Main product : DTY

- Total facilities : 19 sets
- Average operating : 14.73 sets
- Monthly average output : 1,692 ton

Facilities	Amount
TMTATF-12	4
TMTATF-21	12
TMTATF-1500	3



Income statement of Kwang Ming

Unit : thousand NTD

Unit : thousand NTD	2024	%	Q1~Q3 of 2025	%
Sales revenue	835,597		769,463	
Costs	835,131	100	747,163	97
Gross profit	466		22,300	3
Other operating income	340,621	41	272,225	34
Profit	250,192	31	211,547	26
EPS	6.18		5.23	

SWOT analysis

<p>(S)</p> <p>Strength</p>	<ul style="list-style-type: none"> • A well-integrated textile industry cluster • High technical barriers and strong R&D capabilities • Leading Asia in sustainable transformation • Close collaboration with international brands. 	<p>(O)</p> <p>Opportunities</p>	<ul style="list-style-type: none"> • Strong global demand for sustainable supply chains • Continuous expansion of high-performance sportswear • Emergence of new materials for aerospace, medical, automotive • Adoption of automated smart factories.
<p>(W)</p> <p>Weaknesses</p>	<ul style="list-style-type: none"> • Higher costs compared with China and Southeast Asia • High dependency on petrochemical by-products • Production capacity smaller than competitors • Talent gap and aging workforce issues 	<p>(T)</p> <p>Threats</p>	<ul style="list-style-type: none"> • Competition from mid-to-low-end manufacturing in China & Southeast Asia • Global economic cycles and declining consumer demand • Changes in international trade policies and tariffs • Raw material supply risks (oil prices, petrochemical capacity)



宜進實業股份有限公司

YI JINN INDUSTRIAL CO., LTD.



Yi Jinn has been engaged in fiber industry for **44** years, from the peak to the growth, maintain our spirit of integrity and collaboration by keeping research and development. Integrate raw material, DTY and production of cloth by acquiring Kwang Ming and Hung Chou.

Innovation 、 Comfort 、 Healthy Life

➤ 2017

Join the production supply chain of the United States well-known 37.5TM technology yarn. This helps body manage the moisture in microclimate to keep body in “37.5 zone” of comfort and performance.



Yi Jinn Group's Current Status of Real Estate Commodities

單位：萬元							
標地名稱	購置日期	所有權人	坪 (不含車位)	車位	取得價格	年租金	投報率%
新湖一路8號 「元太谷」	2012.01	宜進 億東	2430	42	86,000	2,718	3.16%
遠雄宜進I-CITY (南港成功路土地)	2017.10.05	宜進 光明 大田	5630	144			租/售
南軟一期C棟6F	2017.12.22	宜進	1142	16	61,000	2,004	3.28%
內湖德孚瑞大樓	2021.12	億東	167	3	13,476	365	2.70%
台中振興路土地	2018.03.01	大宜	9430		190,000	1,800	申請變更
國揚矽谷12、13樓	2018.7.26	宜進	2224	60	65,485	2,332	3.56%
汐止遠雄U-TOWN(新台五路一段) 97號12、33樓 95號7、9、10、35、36樓 93號26、29、30、34、35樓	2018.03.26 ò 2021.12	宜進 大田 億東 光明 宏洲	14491	139		8,341	租/售



Concept of leading



Maintaining the attitude of innovation, integrity, growth and collaboration from 1981. Assistance and trust between relations of labor and capital makes company stronger and stronger.

Our company keep developing high quality and highly adding value products. We would improve our production, and integrate upstream and lowstream in the future, becoming much stronger Yi Jinn.

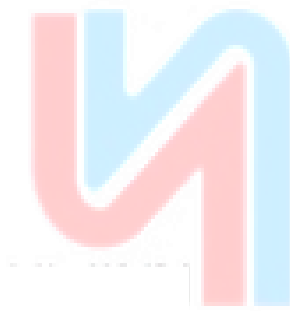
Position : Chairman of YiJinn, Hung Chou and Kwang Ming

B.O.D. Taiwan Man-made Fiber Industries Association

B.O.D. Chinese National Federation of Industries



Thank you for listening!



Q & A