



宜進實業股份有限公司  
YI JINN INDUSTRIAL Co., LTD.



宏洲纖維



---

2023 法人說明會



# 免責聲明

- ◆ 本簡報及同時發佈之相關訊息內容，取自於公司內部與外部資料其中包含營運成果、財務狀況與業務發展等內容。
- ◆ 本公司並未發佈財務預測，但本簡報所作有關本公司財務上、業務上、Q&A之說明，若涉及本公司對未來公司經營與產業發展上之見解，可能與未來實際結果存有差異。此差異其造成之原因可能包括市場需求變化、價格波動、競爭行為、國際經濟狀況、匯率波動、上下游供應鏈等其他各種本公司所不能掌握之風險因素。
- ◆ 本簡報中對未來的展望，反應本公司迄今對未來的看法，閱讀簡報之同時，應參考本公司向主管機關所申報公開且完整之各項訊息。簡報公開後，倘因情事變更致使簡報內容有所改變或調整時，恕本公司並無即時修正相關內容或隨時提醒之責任義務。



YI JINN

宜進實業股份有限公司



HUNVIRA

宏洲纖維



光明絲織  
KWANG MING



股票代碼#1457

工業用化纖織帶

關於宜進 About Yi Jinn



B



HUNVIRA®

股票代碼#1413

半延伸絲紗  
全延伸絲直紡4500 Ts/M  
切片紡紗 2600Ts/M  
聚酯切片1000Ts/M



A

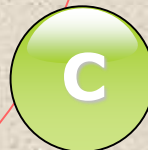


宜進集團



光明絲織  
KWANG MING

股票代碼#4420



C

聚酯 & 尼龍加工絲；複合紗；  
1,400Ts/M



宏洲纖維



# 簡報內容方式

宜進

宏洲

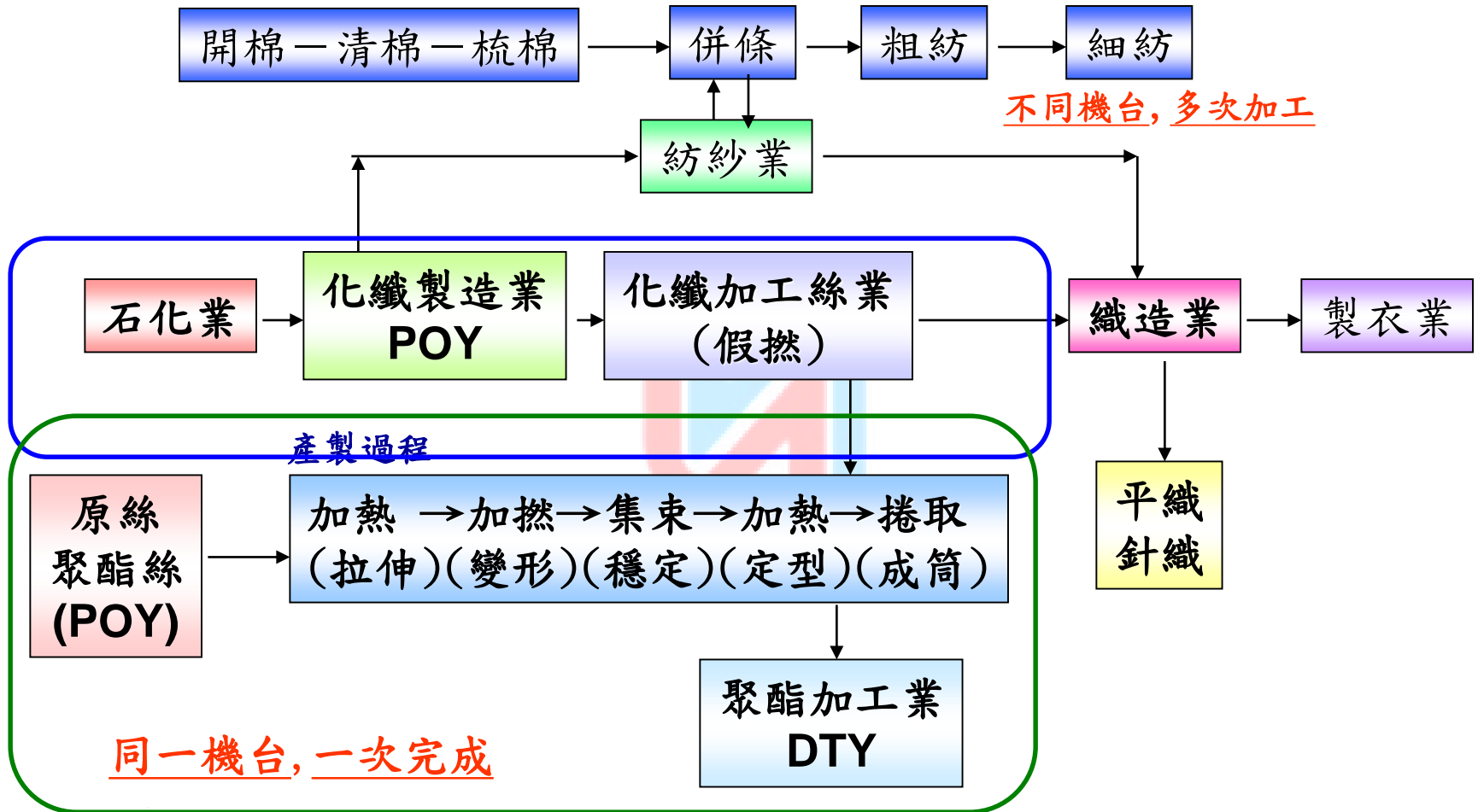
光明

結語

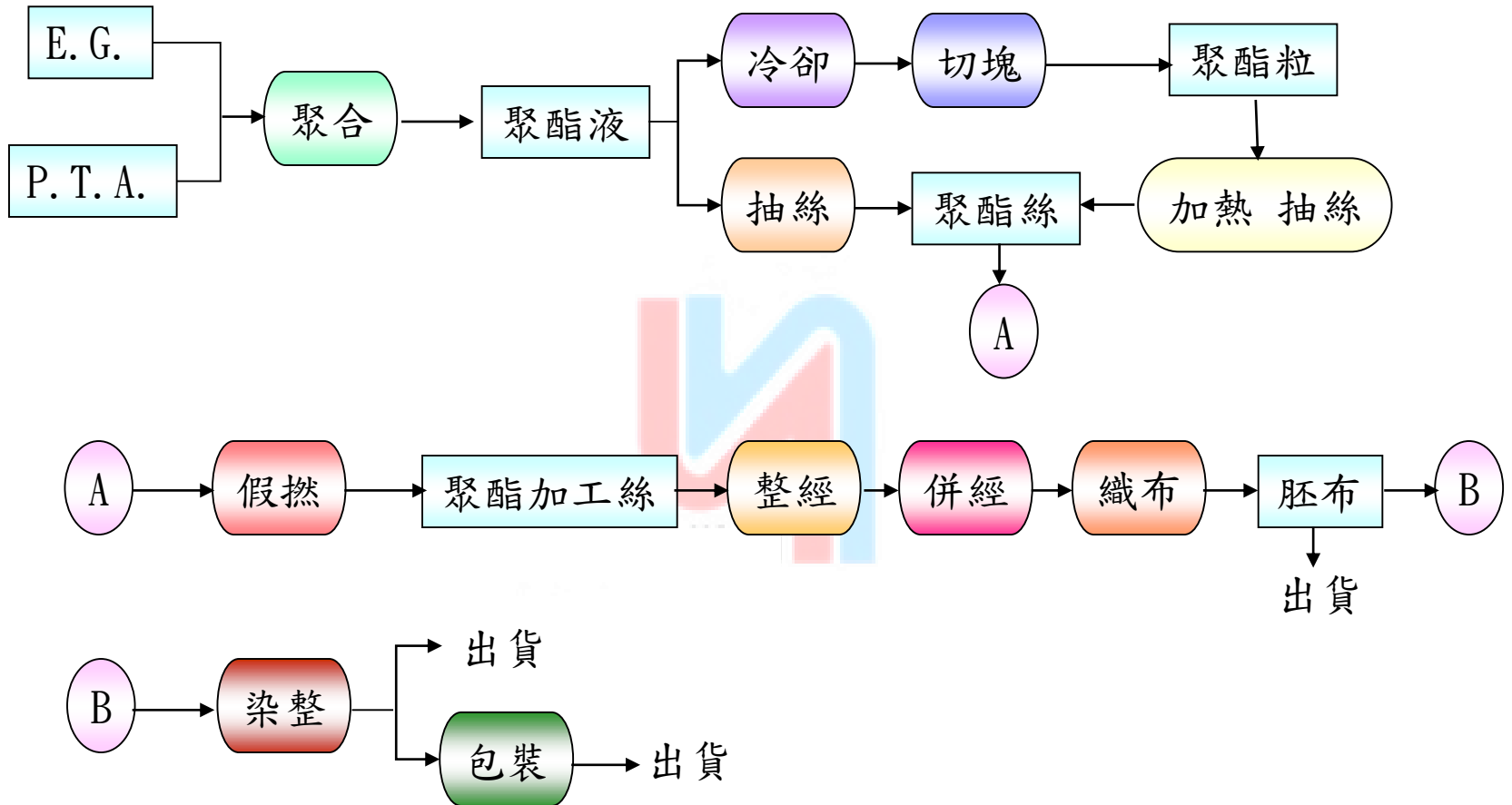
Q&A

公司簡介組織架構、主要產品製造流程  
設備產能產量、比重、近期綜合損益表

# 紡織產業製造過程



# 紡織聚酯化學纖維





宜進實業股份有限公司  
YI JINN INDUSTRIAL Co., LTD.

## 2023 年法人說明會

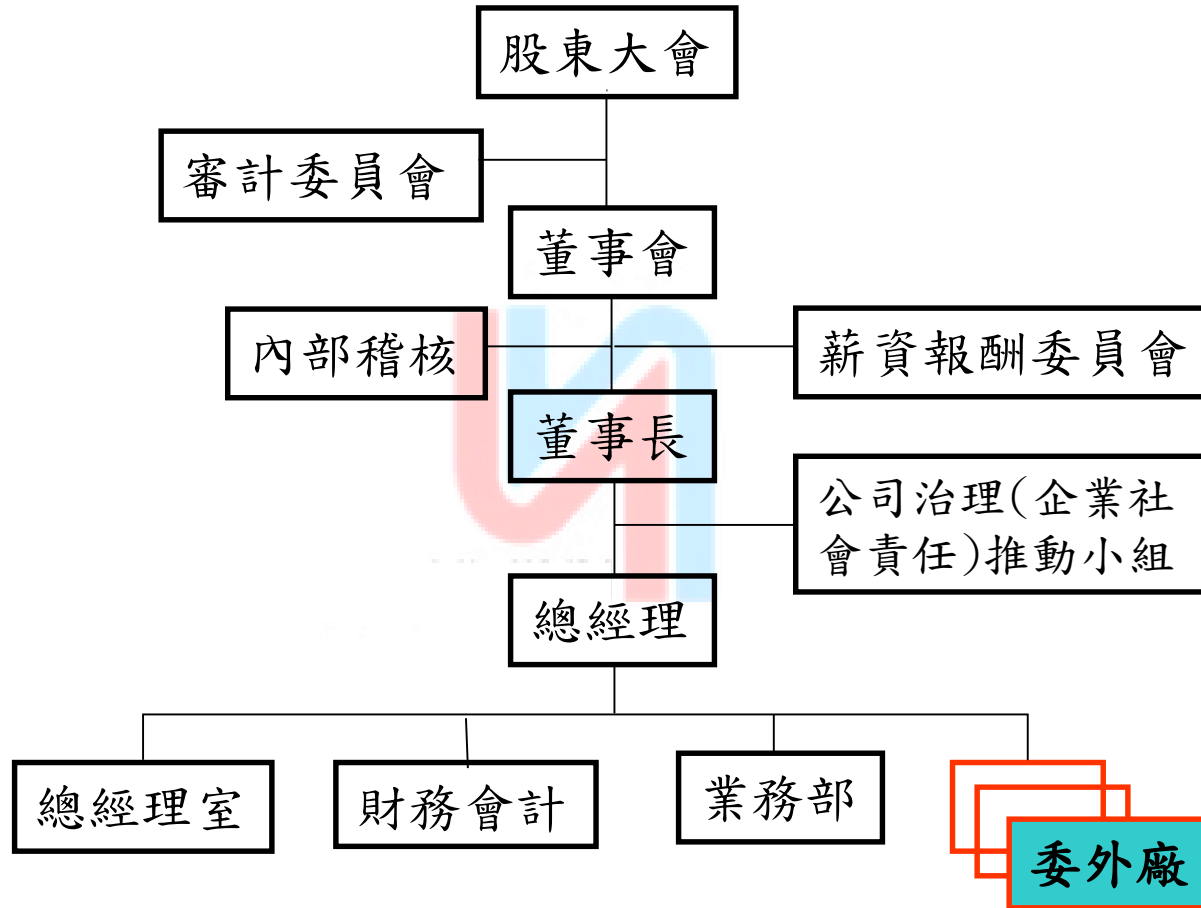


# 宜進實業 簡介

- 成立：民國70年
- 理念：創新 誠信 成長 和諧
- 主要經營各項人造、天然纖維及其製成品之假撚織造加工及買賣業務，不動產買賣、開發及租賃。
- 民國102年10月，收購光明絲織廠股份有限公司並取得該公司的控制權。(截至目前持股比例46.56%)
- 民國104年1~5月，取得宏洲纖維股份有限公司股份及控制權。(截至目前持股比例40.57%)
- 資本額：30億元
- 109年年營業額：合併營收27.1億元
- 110年年營業額：合併營收41.5億元
- **111年年營業額：合併營收43.4億元**



# 組織結構-宜進



# 委外加工

委外：工業用化纖織帶

用途：航空、運輸設備

地區：美國、日本、法國....等14國家

銷售量：

2020年164,143仟米

2021年151,590仟米 NT\$578,057仟元

2022年144,965仟米 NT\$685,472仟元

**2023年1~10月**

**130,441仟米 NT\$603,776仟元**



# 合併綜合損益表-宜進

單位：NTD 仟元

單位：新台幣千元	111年度	%	112年Q1~Q3	%
銷貨收入	4,335,382		<b>2,288,210</b>	
銷貨成本	3,762,208	87	<b>2,151,448</b>	<b>94</b>
營業毛利	573,174	14	<b>136,762</b>	<b>6</b>
本期淨利	2,030,138		<b>(119,893)</b>	
本期淨利 歸屬母公司	1,013,957		<b>36,916</b>	
EPS	4.55		<b>0.17</b>	





宏洲纖維

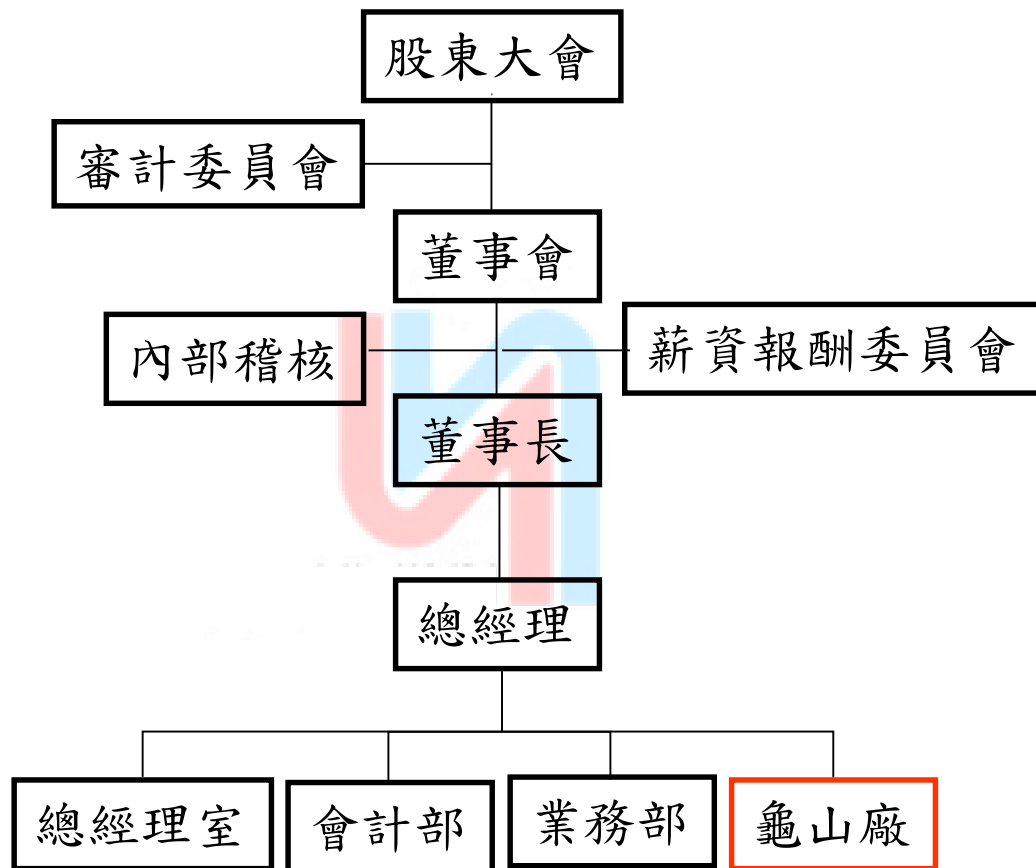
2023 年法人說明會



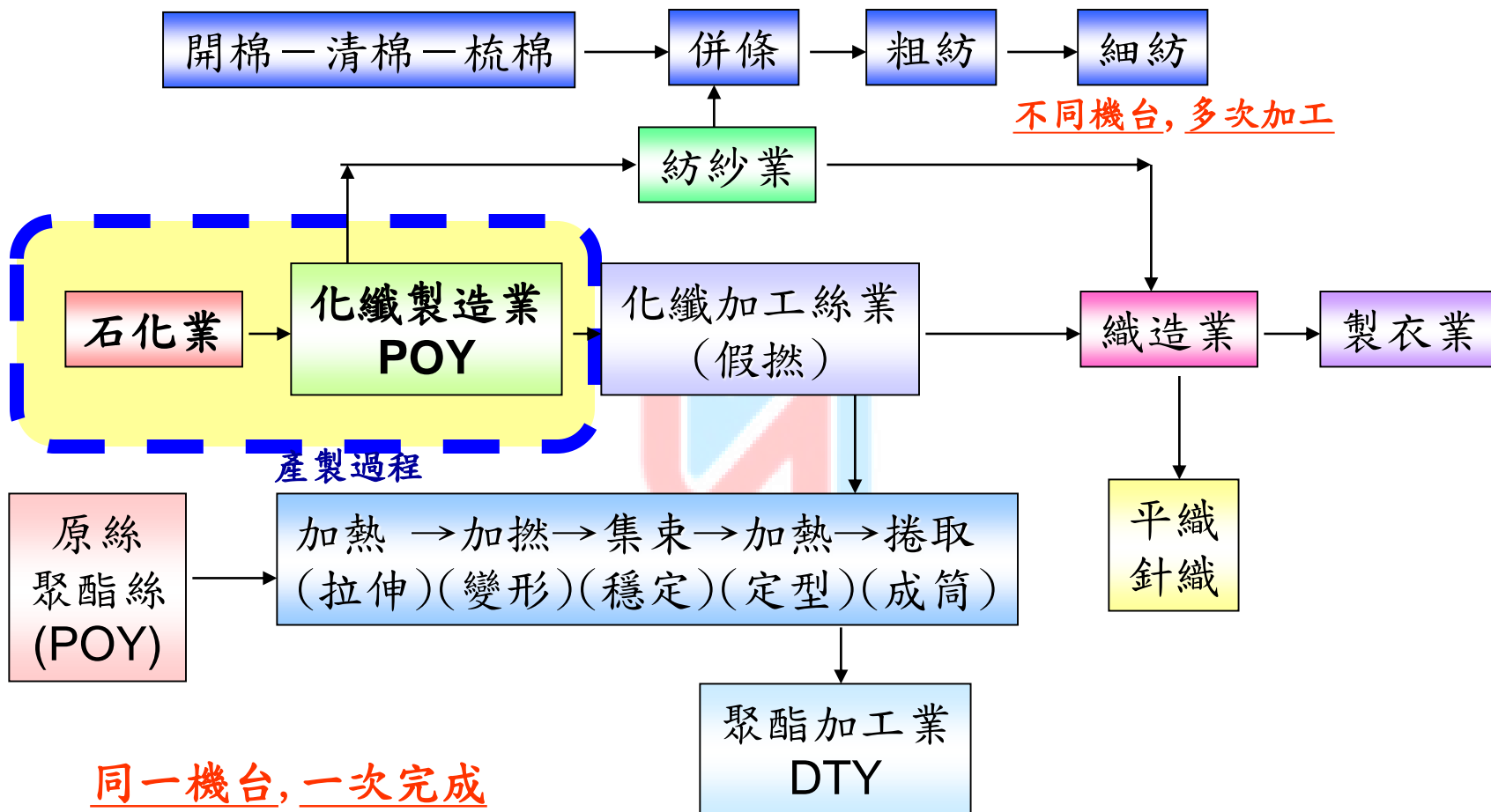
# 宏洲纖維工業 簡介

- 成立：民國57年
- 早期設立於台北市迪化街
- 專業生產銷售聚酯長纖維絲(POY)。
- 民國104年，由宜進集團取得公司股份比例40.57%。並由宜進公司取得控制權。
- 104年因應集團業務成長需要，公司搬遷至台北市內湖區。
- 資本額：13.2億元
- 109年年營業額：15.6億元
- 110年年營業額：29.7億元
- **111年年營業額：31.5 億元**

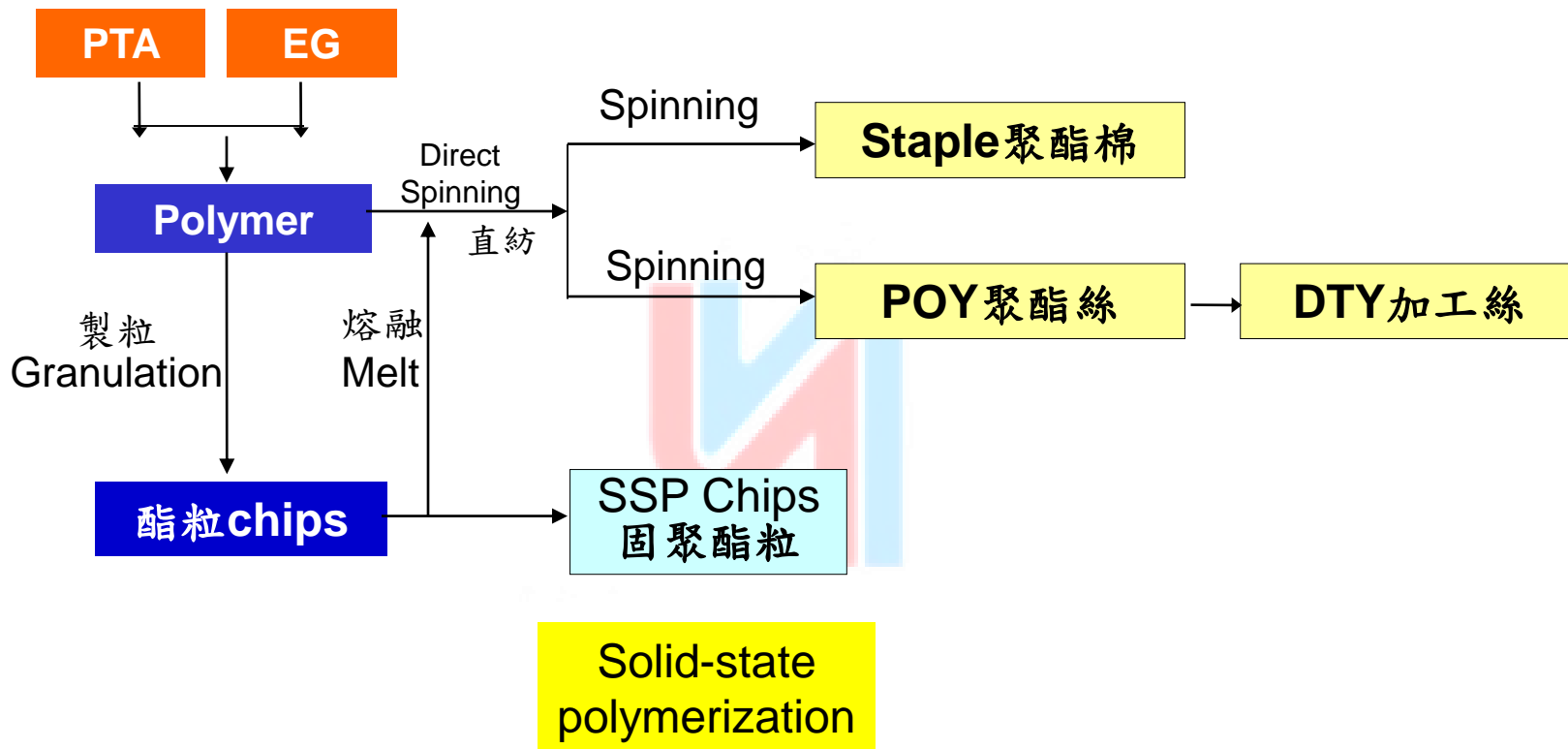
# 組織結構-宏洲



# 聚酯纖維製造



# 聚酯纖維製造過程





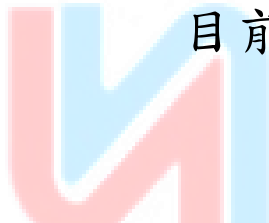


# 宏洲-龜山廠

主要生產：

聚酯粒 & 聚酯纖維

- 聚合設備產能：9,000噸/月  
目前聚合產量：6,400噸/月
- 紡絲設備產能：6,600噸/月  
目前產量：4,400噸/月



設備	數量
聚合設備	1套
紡絲設備	21線

# 綜合損益表-宏洲

單位：NTD 仟元

單位：新台幣千元	111年度	%	112年Q1~Q3	%
銷貨收入	3,145,933		1,450,311	
銷貨成本	2,937,786	93	1,518,839	105
營業毛利	208,147	7	(68,528)	(4)
本期淨利	99,041	4	(109,243)	(7)
EPS	0.75		(0.83)	



# 光明絲織廠股份有限公司

## 2023年法人說明會

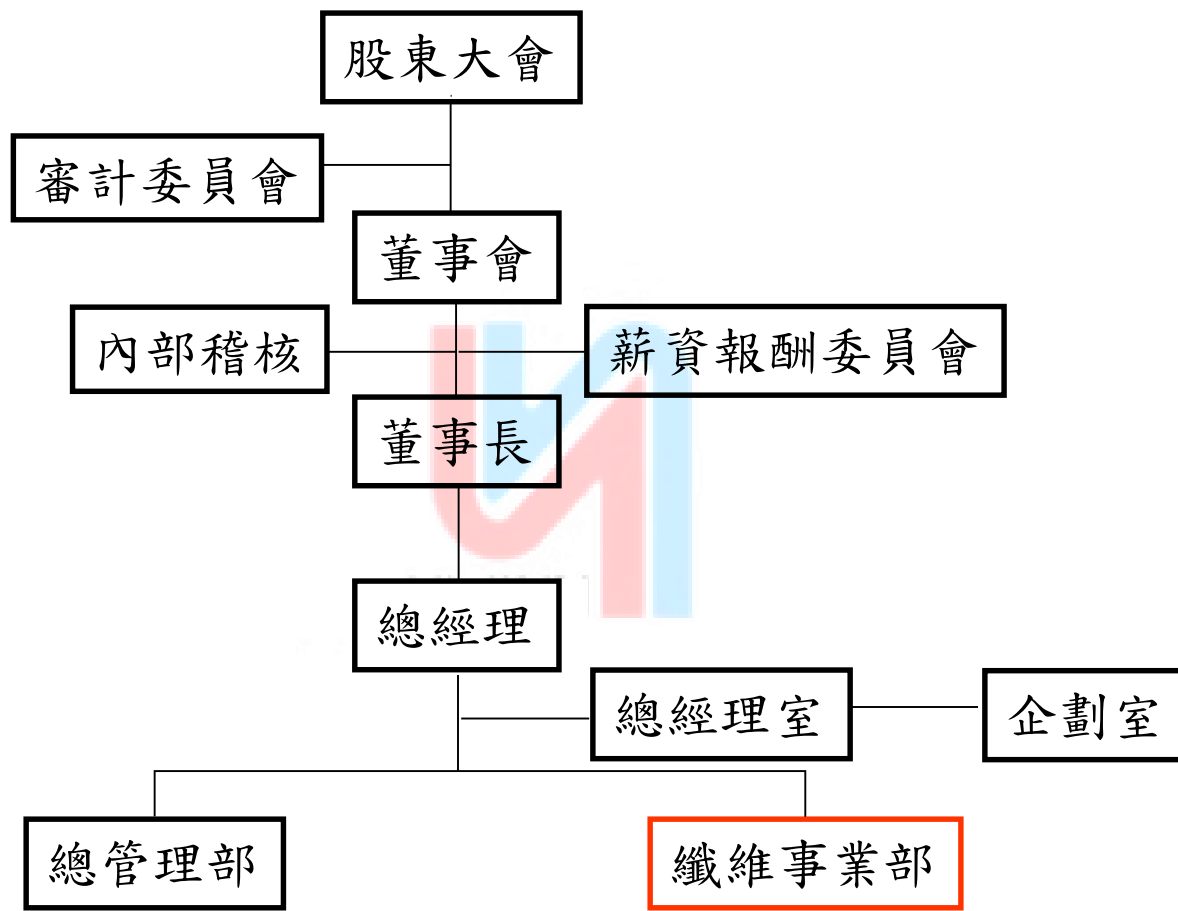
 光明絲織  
KWANG MING

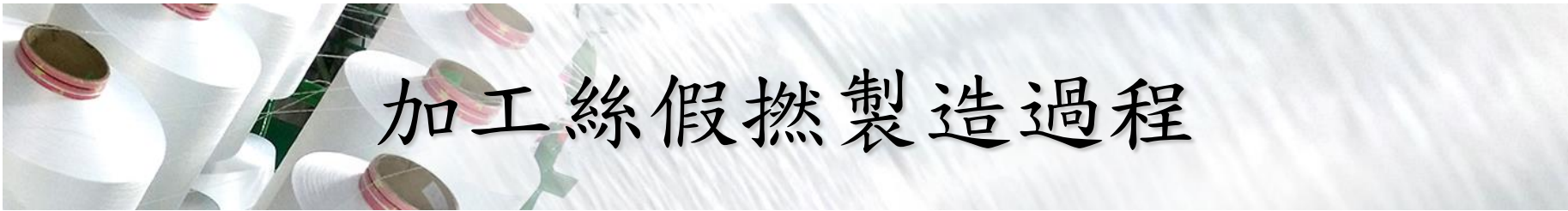


# 光明絲織廠 簡介

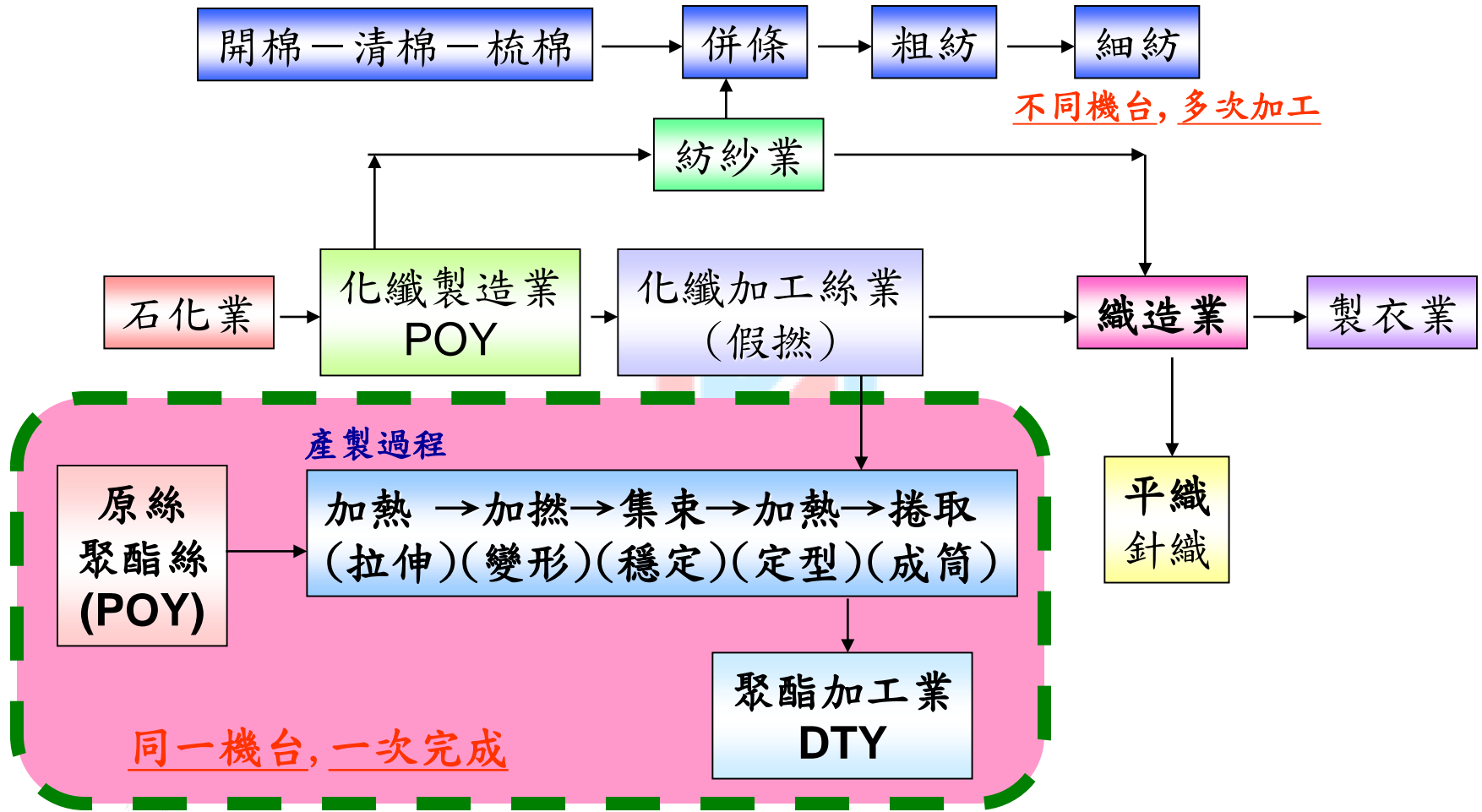
- 成立：民國55年
- 早期設立於北投及設廠於桃園觀音。
- 民國84年公司遷址於台北市延平北路二段。
- 主要經營織造各種人造棉布、尼龍布、綢、絲綢等。
- 民國102年，由宜進集團取得公司股份比例46.56%。由宜進公司取得控制權，並於103年遷址於台北市瑞光路。
- 104年因應拓展業務成長需要，新增纖維事業部，往上游發展，踏入假撚加工絲(DTY)之生產製造及銷售領域。
- 106年結束織造事業部業務，專注於加工絲之生產及銷售，並購買南港玉成段土地，跨足不動產相關業務。
- 資本額：4億元
- 109年年營業額：5.9億元
- 110年年營業額：9.2億元
- **111年年營業額：9.3億元**

# 組織結構-光明





# 加工絲假撚製造過程



# 光明-纖維事業部(龜山廠)

主要產品：人造纖維加工絲(DTY)

- 總機台數：19台
- 平均開台數：9.26台
- 平均月產量：1,017噸



設備	數量(台)
TMTATF-12	4
TMTATF-21	12
TMTATF-1500	3

# 綜合損益表-光明

單位：NTD 仟元

單位：新台幣千元	111年度	%	112年Q1~Q3	%
銷貨收入	928,545		494,917	
銷貨成本	857,301	92	500,082	101
營業毛利	71,244	8	(5,165)	(1)
本期淨利(損)	(4,354)	0	(64,607)	(13)
EPS	(0.11)		(1.6)	



# 人纖加工絲工業發展SWOT分析表

<p>(S) 優勢</p>	<ul style="list-style-type: none"> <li>□.創新能力強，製造成本低,國際行銷市場能力強</li> <li>□.企業家各個具有旺盛企圖心</li> <li>□.企業運作靈活,及上中下游垂直整合形成</li> <li>□.提昇技術,降低生產成本維持競爭優勢</li> </ul>	<p>(O) 機會</p>	<ul style="list-style-type: none"> <li>□.內需市場及亞洲市場持續增加</li> <li>□.發展高性能,機能性特殊纖維紡織品提高產品附加價值</li> <li>□.結合上游人纖業及下游織布業,開發新穎產品容易</li> </ul>
<p>(W) 弱勢</p>	<ul style="list-style-type: none"> <li>□.產品過份集中於大宗產品</li> <li>□.業者以生產為主,投入需長期研究的關鍵技術甚少</li> <li>□.國內業界間之產品及市場區隔不易</li> <li>□.國際組織不易加入，貿易受阻礙。</li> </ul>	<p>(T) 威脅</p>	<ul style="list-style-type: none"> <li>□.低價位,衣著用大宗產品未來面臨東南亞、中國大陸及韓國激烈競爭</li> <li>□.高價值,高附加價值技術產品市場受歐、美、日科技先進國家控制</li> <li>□.關稅保護低,易受先進國家產品之傾銷</li> </ul>



宜進實業股份有限公司  
YI JINN INDUSTRIAL Co., LTD.



光明絲織  
KWANG MING

宜進公司從事紡織業**42**年，經過台灣紡織業高峰迄今轉型成長，經由不斷的研發創新秉持著誠信和諧的精神，透過併購光明絲織廠股份有限公司與宏洲纖維工業股份有限公司，整合成為原料、加工絲、化學纖維專業製造之宜進集團。

# 創新、永續、舒適、健康生活

## ➤ 2017

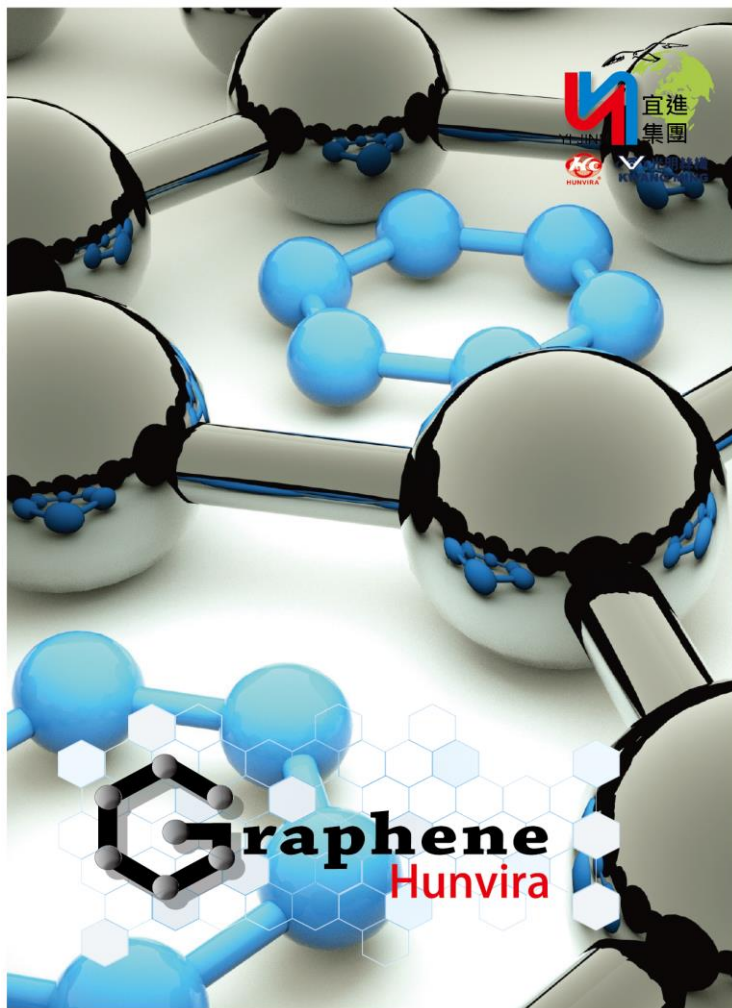
參與美國知名37.5™ 特殊火山紗聚酯纖維生產供應鏈，因應符合極端氣候穿著衣著，加強與世界(中國大陸、歐洲及美國...等)衣著品牌商(BURBERRY)接軌。

## ➤ 2018

與Dazzeon戴壟公司攜手開發『奈米銅抗菌纖維』，以關鍵奈米細化技術生產具強力且持久的抗菌效果，提供新一代健康纖維紗線。



# 2019 石墨烯



## 特性：

具有高導電性、高導熱性、高韌度和高強度等特性。

## 功能：

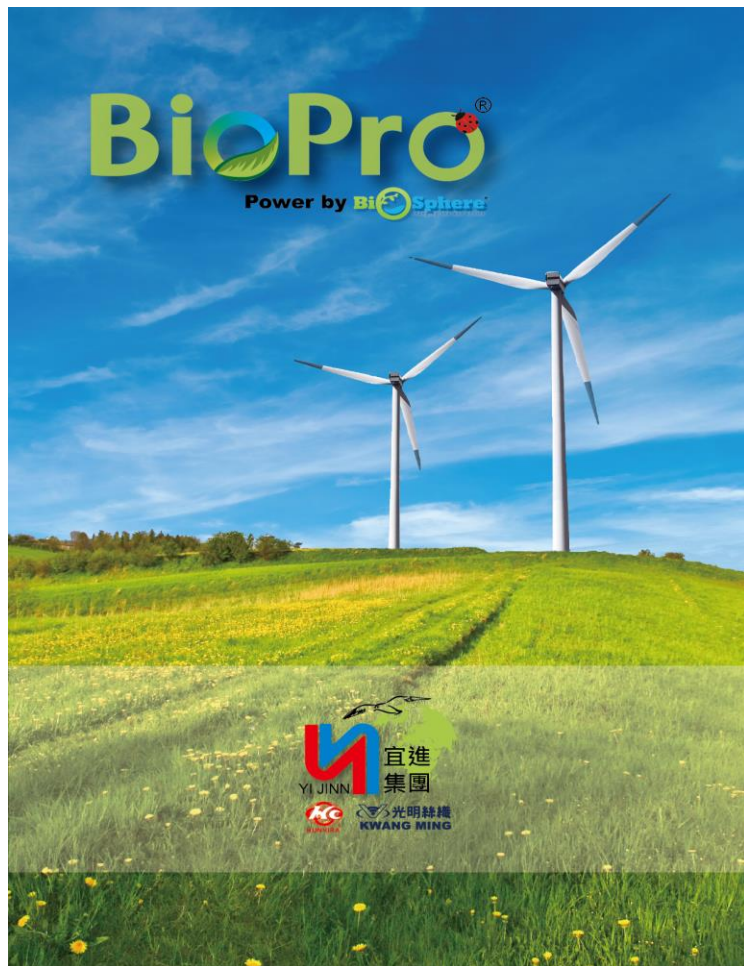
**抗靜電：**石墨烯的導電性可以降低布料的表面電阻率。同時表面潤滑，能降低摩擦係數，抑制、減少電流產生，防止皮膚搔癢。

**導熱性佳：**石墨烯材料紡織品，可成為人體和外觀的篩檢程式和外部環境的過濾器，確保穿著者保持理想溫度。

# 2019 可降解

# BioPro<sup>®</sup>

Power by **BiSphere**  
TRANSFORMING THE WAY OF LIFE



## 特性：

可使生物分解聚酯纖維表面及內部結構

微生物酵素分解纖維中C-C高分子鏈，使PET纖維能裂解成為更簡單的單體結構，可以讓細菌再進一步地分解。

藉由增加產品的親水性，強化聚酯纖維的生物可分解性。甚至可更進一步地分解成二氧化碳(有氧)、甲烷氣(無氧)、水和新陳代謝後的剩餘生物重量。

# 宜進集團近期購置不動產現況

						單位：萬元	
標地名稱	購置日期	所有權人	坪 (不含車位)	車位	取得價格	投報率%	
南港成功路土地	2017.10.05	宜進	1638.88		224,250	合建	
		光明					
		大田					
南軟一期C棟6F	2017.12.22	宜進	1141.51	16	61,000	3.25%	
內湖德孚瑞大樓	2018.01.10	大田	165.39	4	12,483	2.86%	
	2021.12	億東	166.76	3	13,476	2.52%	
台中振興路土地	2018.03.01	大宜	9430.44		190,000	變更	
國揚矽谷11~13樓	2018.7.26	宜進	3248.22	90	98,227	2.90%	
汐止遠雄U-TOWN 97號12、33樓 95號7、9、10、35、36樓 93號23、26、29、30、34、35樓	2018.03.26	宜進	16835.02	148	584,169	2.00%	
		大田					
	ò	億東					
	2021.12	光明					
新湖二路228號	2019.09	宜進	450.00		54,000	1.70%	
					1,237,605		

# 領導理念



董事長 詹正田

自民國七十年創立迄今，秉持「創新、誠信、成長、和諧」的經營理念及「誠懇務實」的態度，同時由於勞資雙方的互助互信，公司規模不斷成長壯大。

在不斷發展的過程中，公司致力研究發展，開發高品質、高附加價值的產品。未來我們將配合勤奮、優質的生產力，整合上、中、下游，使宜進集團在紡織業的領域中奠定領導業界的地位，並且積極多角化經營，朝向集團化企業的目標勇往邁進！

現任職務：宜進實業、宏洲纖維、光明絲織廠

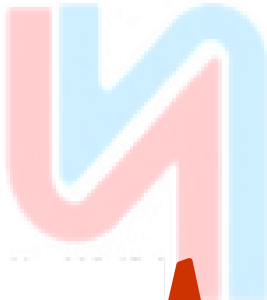
億東纖維、大田國際、大宜國際 董事長

中華民國全國工業總會 副理事長

台灣區人造纖維製造同業公會 常務理事



# 謝謝指教！



Q & A





宜進實業股份有限公司  
YI JINN INDUSTRIAL Co., LTD.



宏洲纖維



---

2023  
Investor Conference



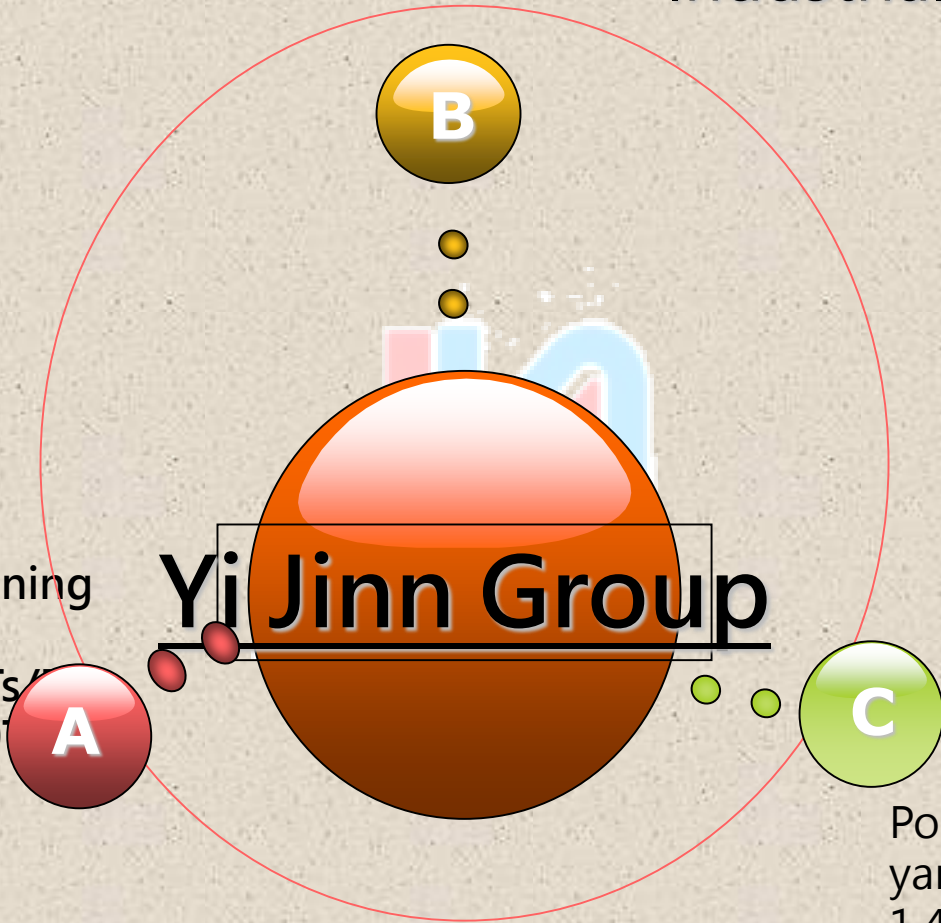
Stock Code #1457

# Industrial TAPE



Stock Code #1413

POY, FDY Direct spinning  
4500Ts/M  
Chip spinning 2600Ts/M  
Polyester chips 1000



Stock Code #4420

Polyester & Nylon textured  
yarn; Compounded Yarn;  
1,400Ts/M

# 簡報內容方式

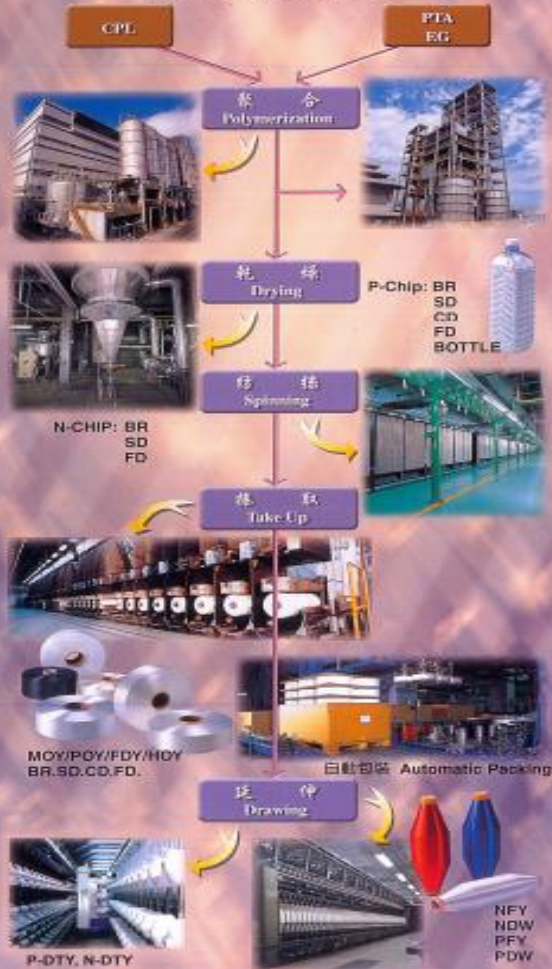


Introductions、Manufacturing  
Capacity and Output、Income statement

**聚酯**  
Polyester  
**耐隆**  
Nylon

(PFY, P-FDY, P-POY, P-MOY, PDW, .... Dope-Dye)  
(NFY, N-FDY, N-HDY, N-POY, NDW, .... Dope-Dye)

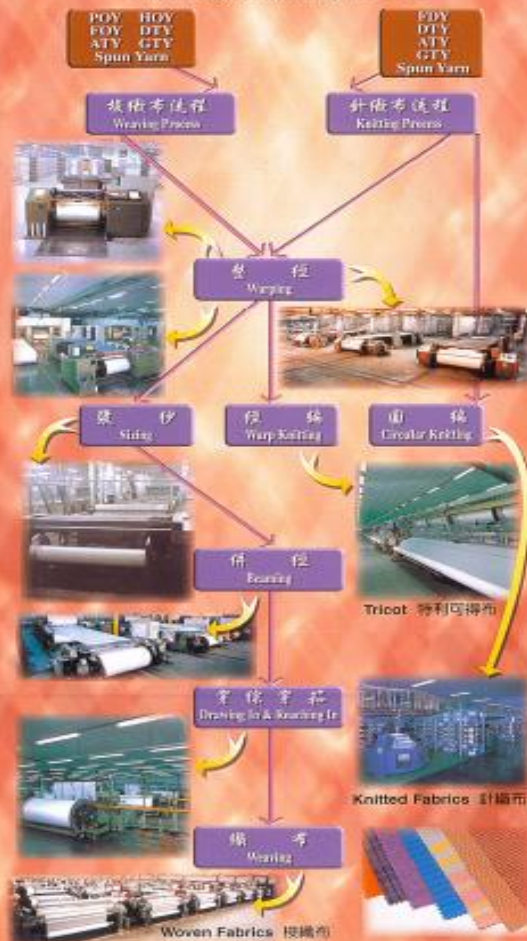
**長纖維生產流程**  
Filament Yarn Process



**梭織布**  
Woven Fabrics  
**針織布**  
Knitting Fabrics

(Water-Jet Woven Fabrics  
Air-Jet Woven Fabrics)  
(Circular Knitting Fabrics  
Warp-Knitting Fabrics)

**織布流程**  
Weaving & Knitting Process



**梭織**  
Filament Weaving  
**針織**  
Knitting

**成品布**  
Fabrics

(Pongee, Taffeta, Oxford, Suede, Peach, ....)  
(Fleece, Velour, Tricot, Mesh, Rib, ....)

**染整流程**  
Dyeing and Finishing Process



宜進實業股份有限公司



宏洲纖維





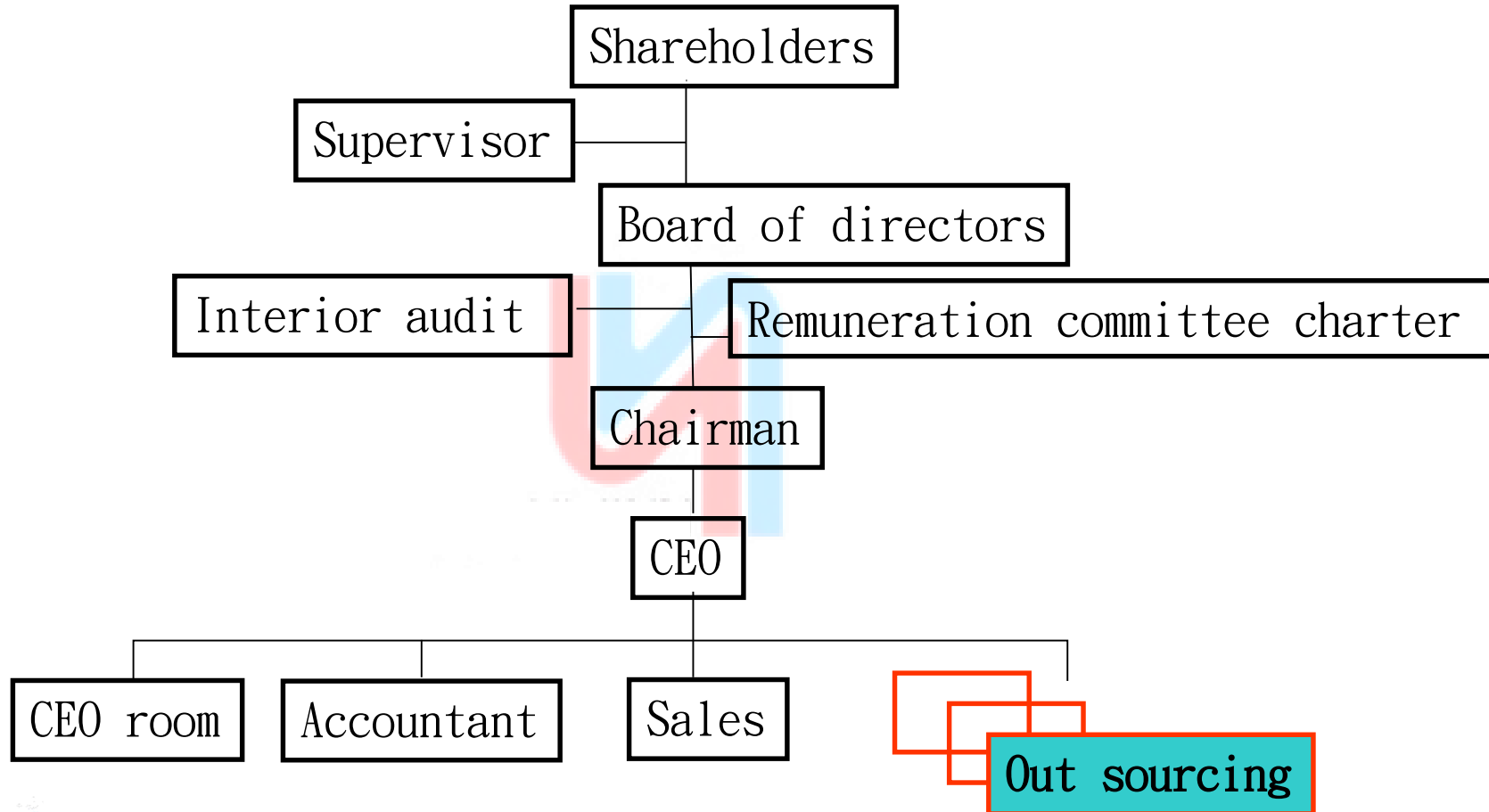
宜進實業股份有限公司  
**YI JINN INDUSTRIAL Co., LTD.**

Institutional investors of **2023**

# Introduction of Yi Jinn

- Establishment : 1981
- Concept : Innovation, Integrity, Growth and Collaboration
- Main Operation: Business of man-made and nature fiber, real estate
- Acquisition Kwang Ming by stocks (2013) in 46.56%
- Acquisition Hung Chou by stocks (2015) in 40.57%
- Capital : NTD 3 billion
- Revenue in 2020 : NTD 2.71 billion
- Revenue in 2021 : NTD 4.15 billion
- **Revenue in 2022 : NTD 4.34 billion**

# Construction





# Out source processing

Out sourcing : **industrial TAPE**

Application : facility of aviation and transportation

Area : USA, Japan, France...etc.

Selling volume : 164,143 thousand yards in 2020

151,590 thousand yards in 2021

144,965 thousand yards in 2022

**130,441 thousand yards in 2023**

**(Jan~Nov)**





# Income statement of Yi Jinn

Unit : thousand NTD

Unit : thousand NTD	2022	%	Q1~Q3 of 2023	%
Sales revenue	4,335,382		<b>2,288,210</b>	
Costs	3,762,208	87	<b>2,151,448</b>	<b>94</b>
Gross profit	573,174	14	<b>136,762</b>	<b>6</b>
Profit	2,030,138		<b>(119,893)</b>	
Profit attributable to owners of parent	1,013,957		<b>36,916</b>	
EPS	4.55		<b>0.17</b>	



YI JINN

宜進實業股份有限公司



HUNVIRA

宏洲纖維



光明絲織  
KWANG MING



宏洲纖維



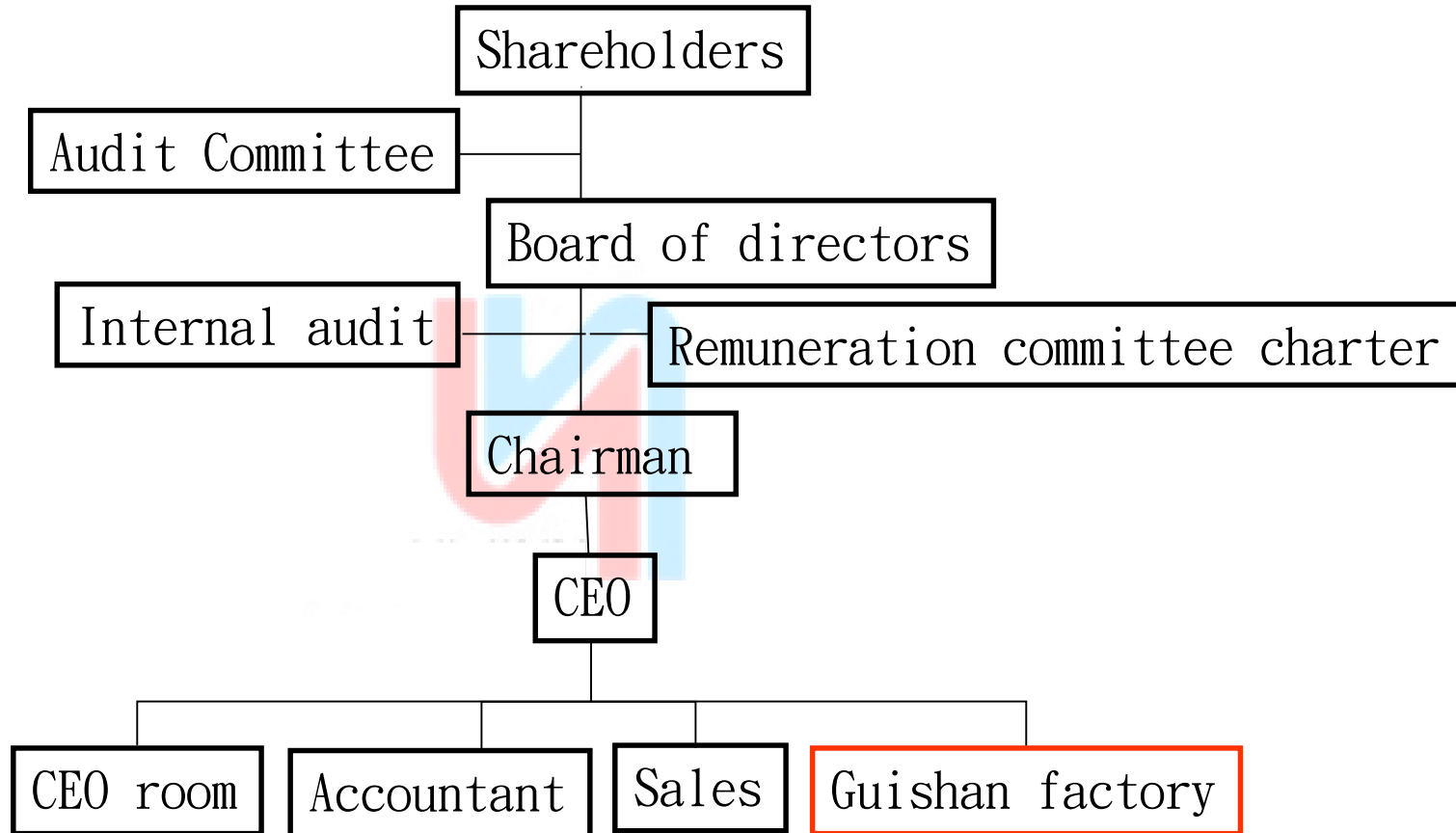
Institutional investors of 2023



# Introduction of Hung Chou

- Establishment : 1968
- Set up on Dihua street
- Produce and sale POY
- Acquire by Yi Jinn in 2015
- Relocate in Neihu district in order to have better development
- Capital : NTD1.32 billion
- Revenue in 2020 : NTD 1.56 billion
- Revenue in 2021 : NTD 2.97 billion
- **Revenue in 2022 : NTD 3.15 billion**

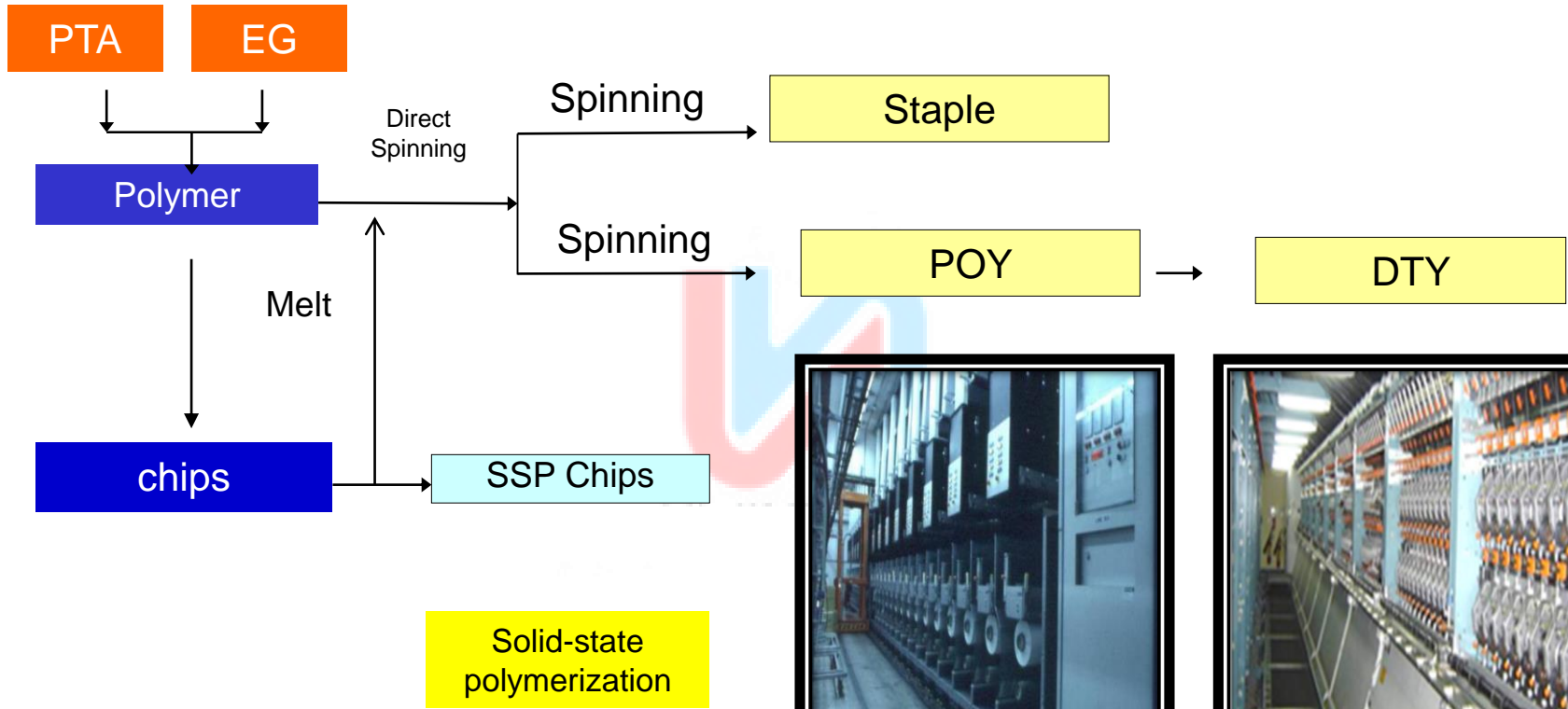
# Construction



# Polyester fiber manufacturing



# Polyester fiber manufacturing process



# Hung Chou- Guishan factory

Main product :

Poly chip & Poly fiber

- Polymerization capacity : 9,000T/month  
Recent output : 6,400T/month

- POY production line capacity : 6,600T/month  
Recent output : 4,400T/month

Facility	Amount
Polymerization	1 line
POY production line	21 line



# Income statement of Hung Chou

Unit : thousand NTD

Unit : thousand NTD	2022	%	<b>Q1~Q3 of 2023</b>	%
Sales revenue	3,145,933		<b>1,450,311</b>	
Costs	2,937,786	93	<b>1,518,839</b>	<b>105</b>
Gross profit	208,147	7	<b>(68,528)</b>	<b>(4)</b>
Profit	99,041	4	<b>(109,243)</b>	<b>(7)</b>
EPS	0.75		<b>(0.83)</b>	





# Kwang Ming

## Institutional investors of 2023

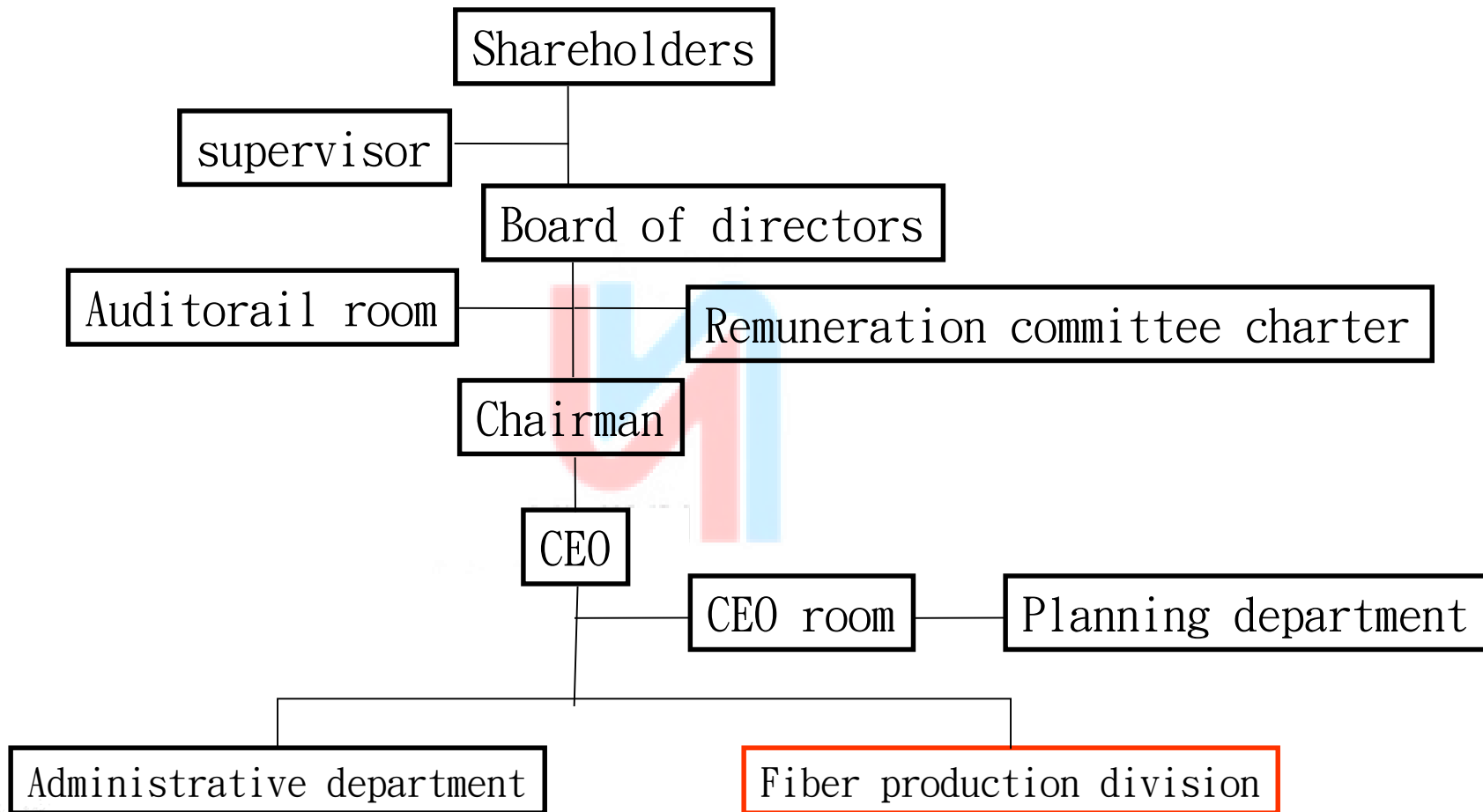




# Introduction of Kwang Ming

- Establishment : 1966
- Set up in Beitou and Taoyuan
- Relocate in Taipei City in 1995
- Main business: man-made cotton, nylon, silk...etc.
- Acquire by Yi Jinn in 2013
- Expand Fiber Production Division in 2015, become upstream manufacturer. Start to produce and sale DTY
- Capital : NTD400 million
- Revenue in 2020 : NTD590 million
- Revenue in 2021 : NTD920 million
- **Revenue in 2022 : NTD930 million**

# Construction of Kwang Ming





# 加工絲假撚製造過程



# Kwang Ming-纖維事業部(Guishan factory)

Main product : DTY

- Total facilities : 19 sets
- Average operating : 9.26 sets
- Monthly average output : 1,017 ton

Facilities	Amount
TMTATF-12	4
TMTATF-21	12
TMTATF-1500	3



# Income statement of Kwang Ming

Unit : thousand NTD

Unit : thousand NTD	2022	%	Q1~Q3 of 2023	%
Sales revenue	928,545		494,917	
Costs	857,301	92	500,082	101
Gross profit	71,244	8	(5,165)	(1)
Profit	(4,354)	0	(64,607)	(13)
EPS	(0.11)		(1.6)	

# SWOT analysis

<p><b>(S)</b> Strength</p>	<ul style="list-style-type: none"> <li>❑.High innovation, low cost, strong international marketing</li> <li>❑.High ambition</li> <li>❑.Flexible operating and vertical integration</li> <li>❑.Improvement of techniques, lower operating cost to maintain competitive advantage</li> </ul>	<p><b>(O)</b> Opportunities</p>	<ul style="list-style-type: none"> <li>❑.Increasing of domestic and Asian markets</li> <li>❑.Develop both F fabric (fashion and function), to be more competitive.</li> <li>❑Combination of upstream and downstream industries, easy to develop innovative products</li> </ul>
<p><b>(W)</b> Weaknesses</p>	<ul style="list-style-type: none"> <li>❑.Too focus on common products</li> <li>❑.Mainly focus on production, fewer crucial techniques</li> <li>❑.Hard to make market segment</li> <li>❑.Hard to join international organization, trading being obstructed</li> </ul>	<p><b>(T)</b> Threats</p>	<ul style="list-style-type: none"> <li>❑.Low price: highly competitive with South-east country, China and Korea</li> <li>❑.High price: high competitive with European country, USA and Japan</li> <li>❑.Low Tariff protection, easily be dumped</li> </ul>



宜進實業股份有限公司

YI JINN INDUSTRIAL CO., LTD.



Yi Jinn has been engaged in fiber industry for **42** years, from the peak to the growth, maintain our spirit of integrity and collaboration by keeping research and development. Integrate raw material, DTY and production of cloth by acquiring Kwang Ming and Hung Chou.



# Innovation、Comfort、 Healthy Life

➤ 2017

Join the production supply chain of the United States well-known 37.5™ technology yarn. This helps body manage the moisture in microclimate to keep body in “37.5 zone” of comfort and performance.



# Concept of leading



Maintaining the attitude of innovation, integrity, growth and collaboration from 1981. Assistance and trust between relations of labor and capital makes company stronger and stronger.

Our company keep developing high quality and highly adding value products. We would improve our production, and integrate upstream and lowstream in the future, becoming much stronger Yi Jinn.

Position : Chairman of YiJinn, Hung Chou and Kwang Ming

B.O.D. Taiwan Man-made Fiber Industries Association

B.O.D. Chinese National Federation of Industries

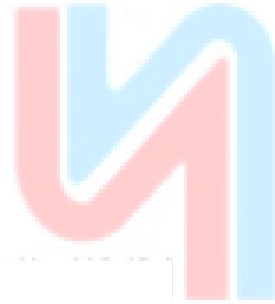
Chairman Cheng-Tien Chan

# Yi Jinn Group's recent investment in real estate overview

標地名稱	購置日期	所有權人	坪 (不含車位)	車位	取得價格	投報率%
南港成功路土地	2017.10.05	宜進	<b>1638.88</b>		224,250	合建
		光明				
		大田				
南軟一期C棟6F	2017.12.22	宜進	<b>1141.51</b>	16	61,000	3.25%
內湖德孚瑞光11F	2018.01.10	大田	<b>165.39</b>	4	12,483	2.86%
	2021.12	億東	<b>166.76</b>	3	13,476	2.52%
台中振興路土地	2018.03.01	大宜	<b>9430.44</b>		190,000	變更
國揚矽谷11~13樓	2018.7.26	宜進	<b>3248.22</b>	90	98,227	招租
汐止遠雄U-TOWN 97號12、33樓 95號7、9、10、35、36樓 93號23、26、29、30、34、35樓	2018.03.26	宜進	<b>16835.02</b>	148	584,169	2.00%
		大田				
	ø	億東				
	2021.12	光明 宏洲				
新湖二路228號	2019.09	宜進	<b>450.00</b>		54,000	1.70%
					1,237,605	



# Thank you for listening!



## Q & A