



宜進實業股份有限公司

YI JINN INDUSTRIAL Co., LTD.



宏洲纖維



2022 法人說明會



免責聲明

- ◆ 本簡報及同時發佈之相關訊息內容，取自於公司內部與外部資料其中包含營運成果、財務狀況與業務發展等內容。
- ◆ 本公司並未發佈財務預測，但本簡報所作有關本公司財務上、業務上、Q&A 之說明，若涉及本公司對未來公司經營與產業發展上之見解，可能與未來實際結果存有差異。此差異其造成之原因可能包括市場需求變化、價格波動、競爭行為、國際經濟狀況、匯率波動、上下游供應鏈等其他各種本公司所不能掌握之風險因素。
- ◆ 本簡報中對未來的展望，反應本公司迄今對未來的看法，閱讀簡報之同時，應參考本公司向主管機關所申報公開且完整之各項訊息。簡報公開後，倘因情事變更致使簡報內容有所改變或調整時，恕本公司並無即時修正相關內容或隨時提醒之責任義務。



股票代碼 #1457

工業用化纖織帶

關於宜進 About Yi Jinn



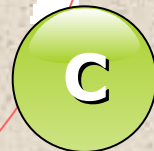
B



宜進集團



A



C



HUNVIRA®

股票代碼 #1413

半延伸絲紗
全延伸絲直紡 4500 Ts/M
切片紡紗 2600Ts/M
聚酯切片 1000Ts/M



光明絲織
KWANG MING

股票代碼 #4420

聚酯 & 尼龍加工絲；複合
紗； 1,400Ts/M



宏洲纖維





簡報內容方式

宜進

宏洲

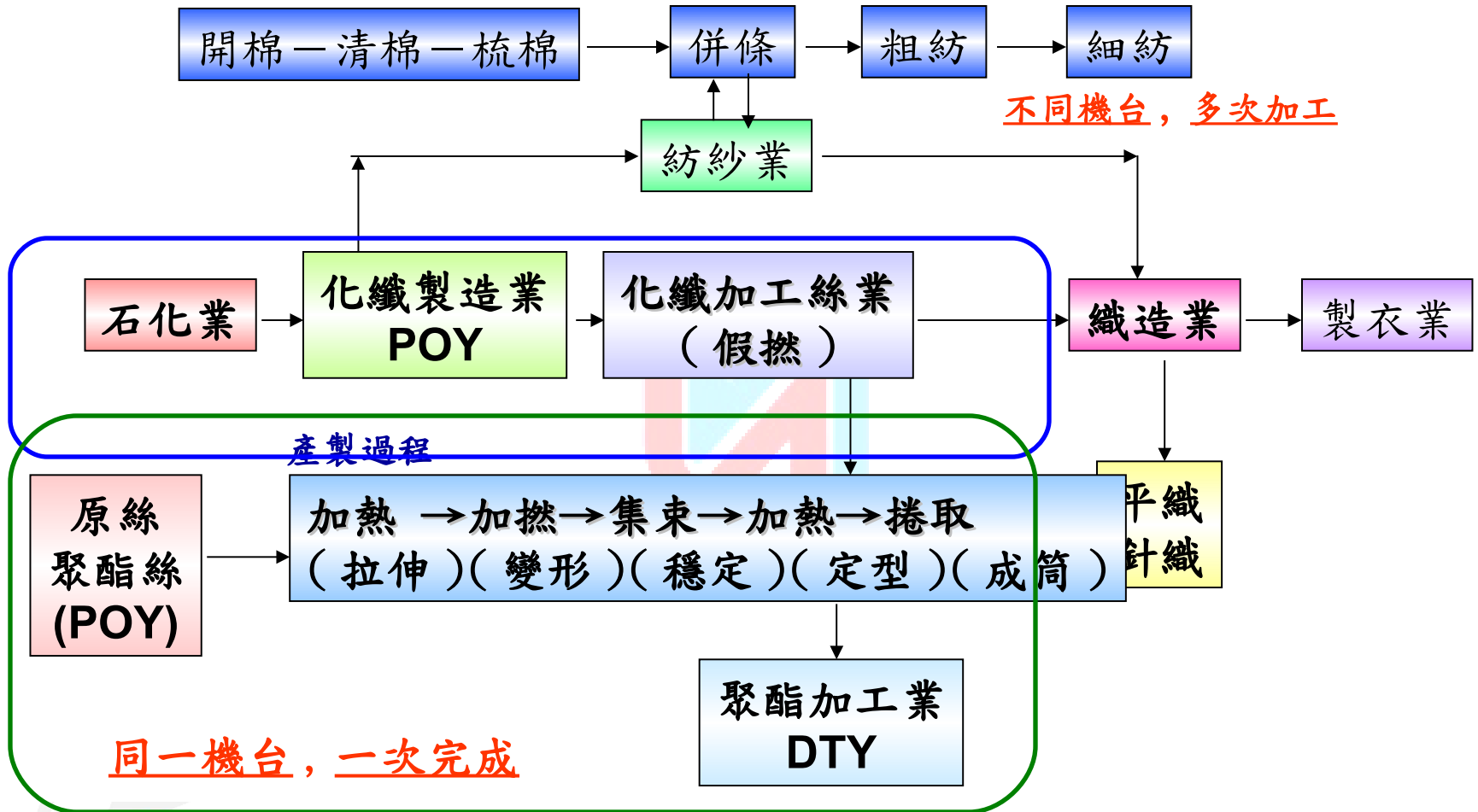
光明

結語

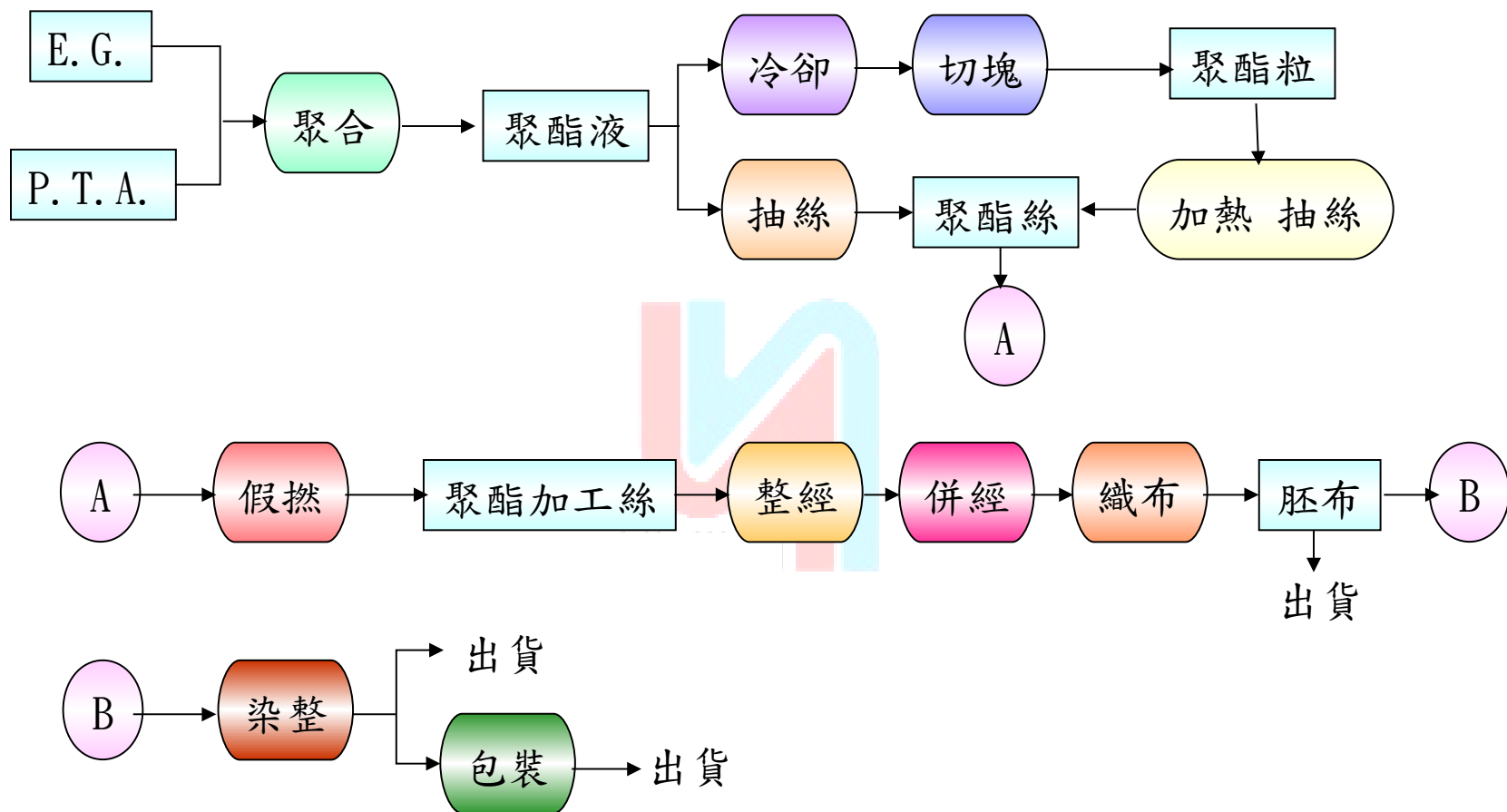
Q&A

公司簡介組織架構、主要產品製造流程
設備產能產量、比重、近期綜合損益表

紡織產業製造過程



紡織聚酯化學纖維





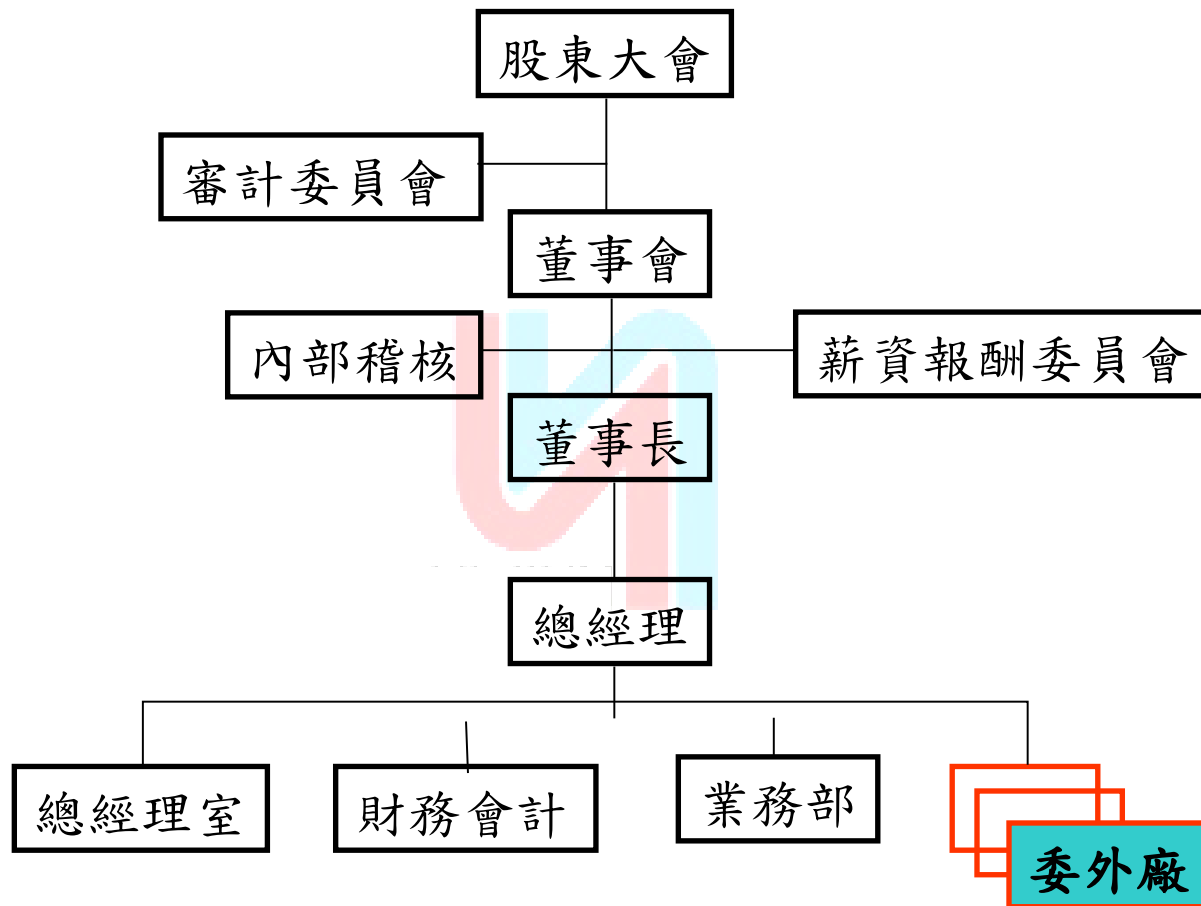
宜進實業股份有限公司
YI JINN INDUSTRIAL Co., LTD.

2022 年法人說明會

宜進實業 簡介

- 成立：民國 70 年
- 理念：創新 誠信 成長 和諧
- 主要經營各項人造、天然纖維及其製成品之假撚織造加工及買賣業務，不動產買賣、開發及租賃。
- 民國 102 年 10 月，收購光明絲織廠股份有限公司並取得該公司的控制權。（截至目前持股比例 46.56%）
- 民國 104 年 1~5 月，取得宏洲纖維股份有限公司股份及控制權。（截至目前持股比例 40.57%）
- 資本額：30 億元
- 108 年年營業額：合併營收 40.7 億元
- 109 年年營業額：合併營收 27.1 億元
- **110 年年營業額：合併營收 41.5 億元**

組織結構 - 宜進



委外加工

委外：工業用化纖織帶

用途：航空、運輸設備

地區：美國、日本、法國... 等 14 國家

銷售量：

2018 年 154,804 仟米

2019 年 161,102 仟米

2020 年 164,143 仟米

2021 年 151,590 仟米

2022 年 1~11 月

132,873 仟米

NT\$578,057 仟元

NT\$627,464 仟元



合併綜合損益表 - 宜進

單位：NTD 仟元

單位：新台幣千元	110 年度	%	111 年 Q1~Q3	%
銷貨收入	4,146,179		3,399,012	
銷貨成本	3,590,229	87	2,926,224	86
營業毛利	555,950	13	472,788	14
本期淨利	366,132		2,028,798	
本期淨利 歸屬母公司	200,603		1,002,567	
EPS	0.90		4.49	



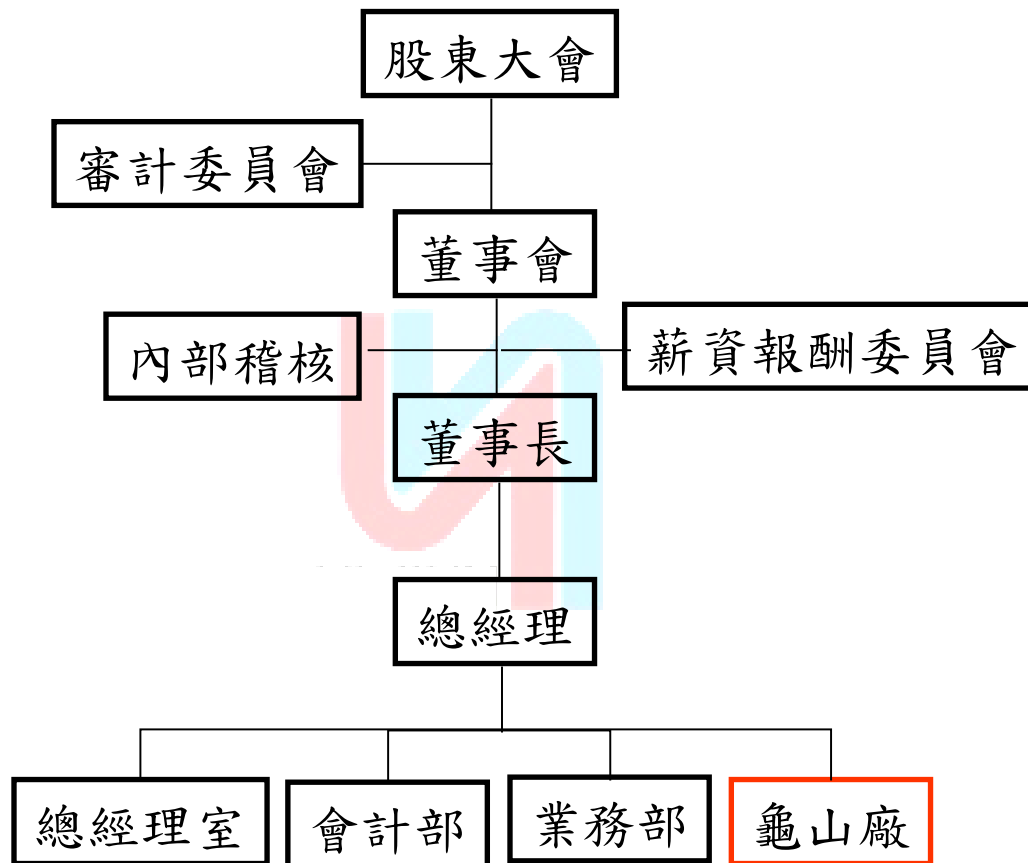
宏洲纖維

2022 年法人說明會

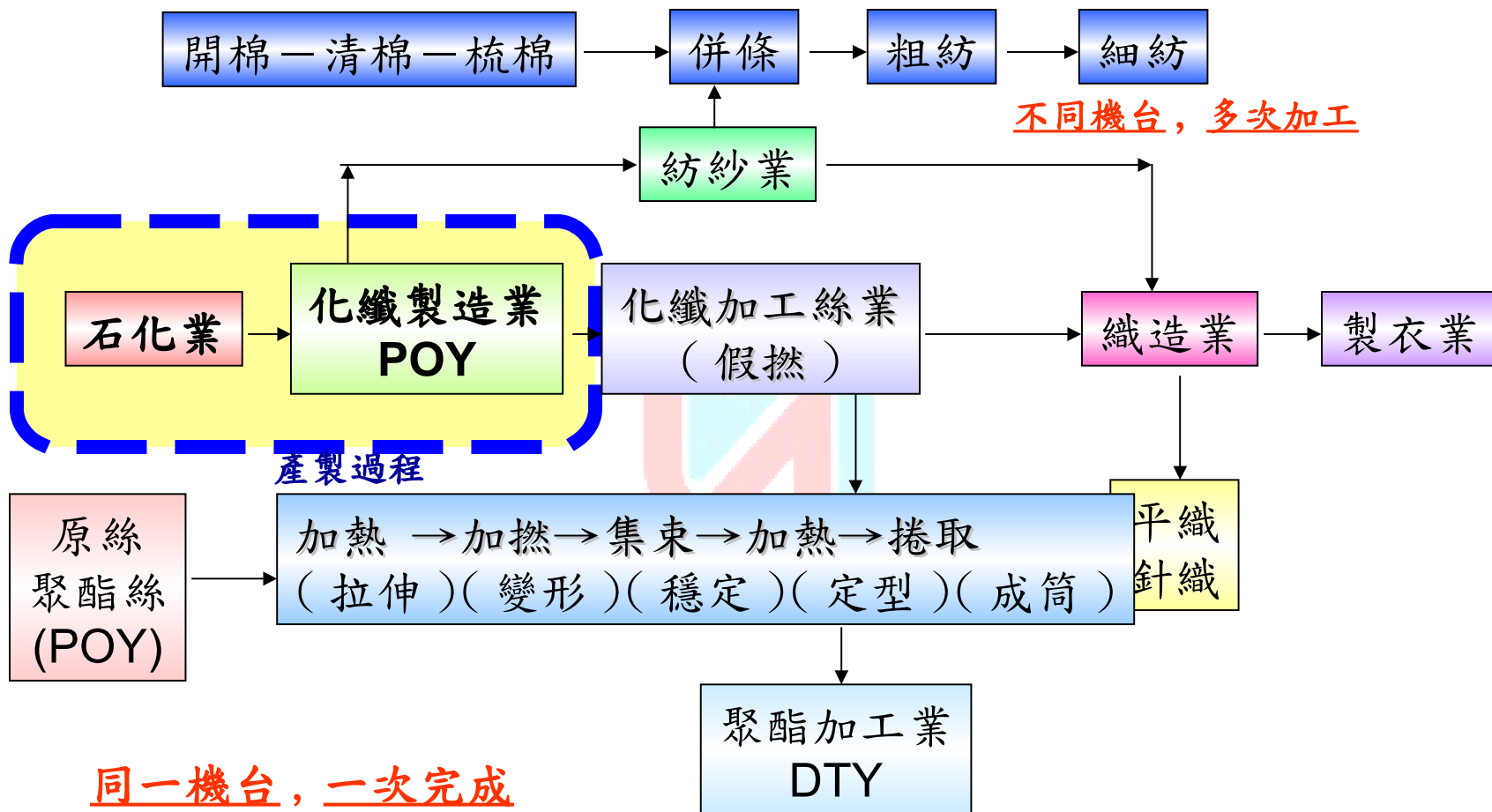
宏洲纖維工業 簡介

- 成立：民國 57 年
- 早期設立於台北市迪化街
- 專業生產銷售聚酯長纖維絲 (POY)。
- 民國 104 年，由宜進集團取得公司股份比例 40.57%。並由宜進公司取得控制權。
- 104 年因應集團業務成長需要，公司搬遷至台北市內湖區。
- 資本額：13.2 億元
- 108 年年營業額：29.5 億元
- 109 年年營業額：15.6 億元
- **110 年年營業額：29.7 億元**

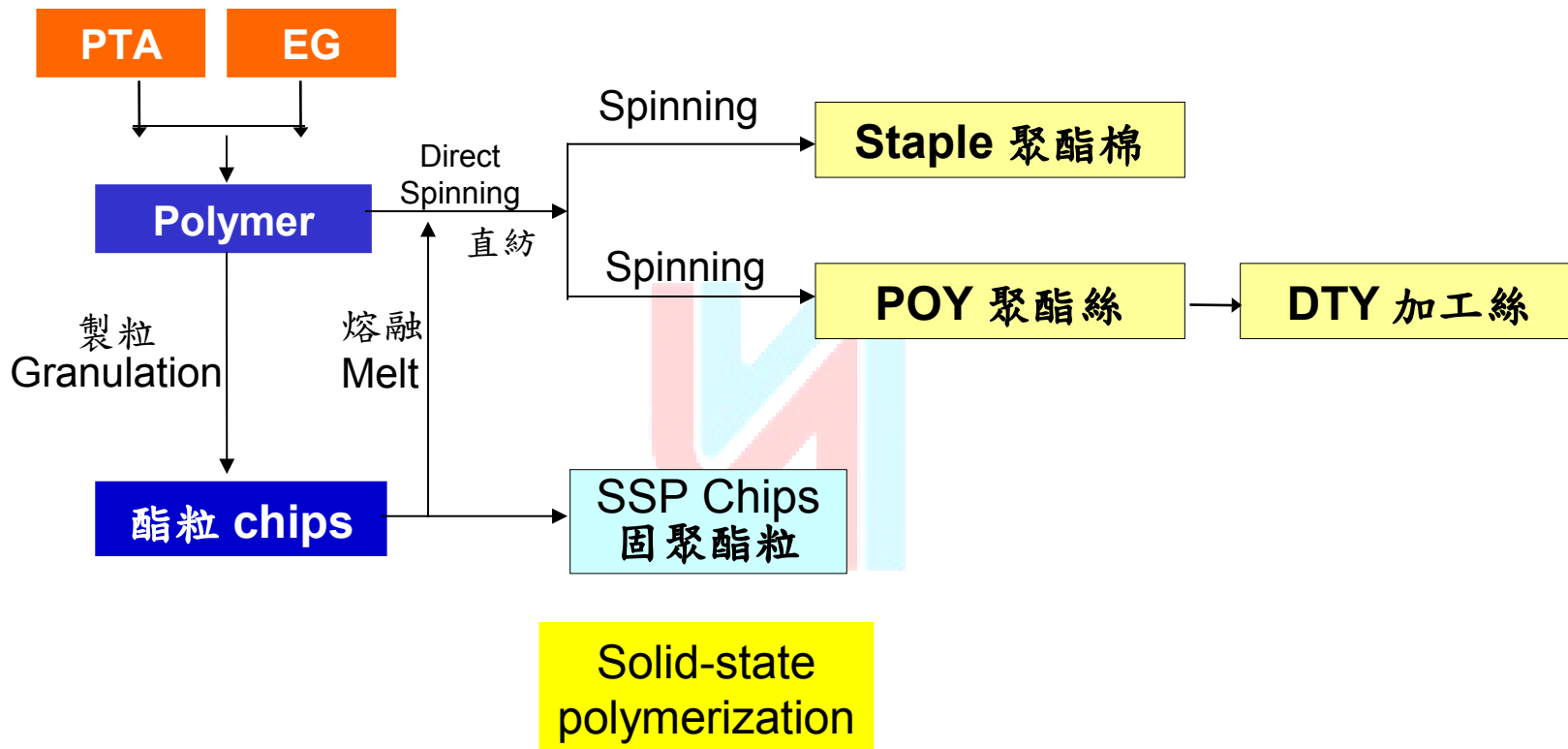
組織結構 - 宏洲



聚酯纖維製造



聚酯纖維製造過程



宏洲 - 龜山廠

主要生產：

聚酯粒 & 聚酯纖維

• 聚合設備產能：9,000 噸 / 月
目前聚合產量：6,400 噸 / 月

• 紡絲設備產能：6,600 噸 / 月
目前產量：4,400 噸 / 月



設備	數量
聚合設備	1 套
紡絲設備	21 線

綜合損益表 - 宏洲

單位：NTD 仟元

單位：新台幣千元	110 年度	%	111 年 Q1~Q3	%
銷貨收入	2,965,326		2,501,058	
銷貨成本	2,771,775	93	2,303,594	92
營業毛利	193,551	7	197,464	9
本期淨利	106,311	4	105,444	5
EPS	0.8		0.80	



光明絲織廠股份有限公司

2022 年法人說明會

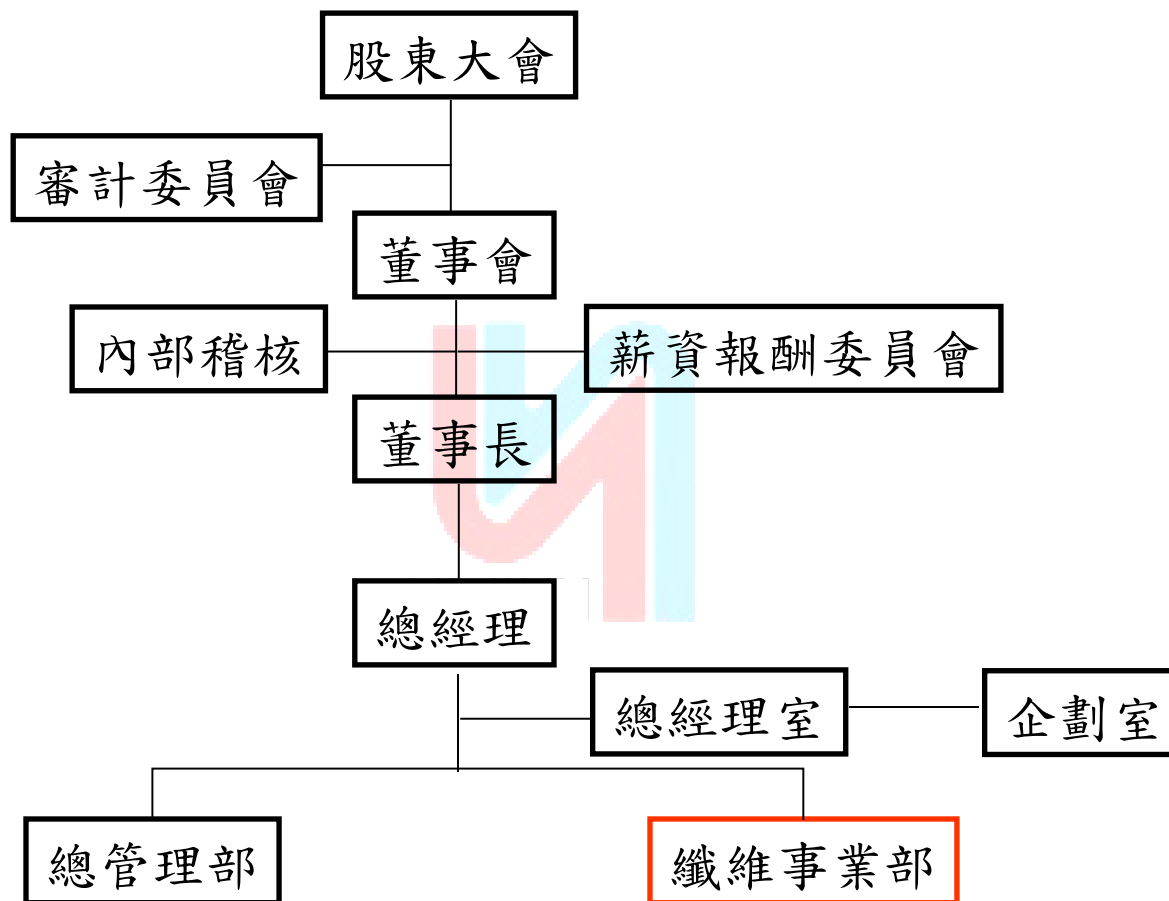
 光明絲織
KWANG MING



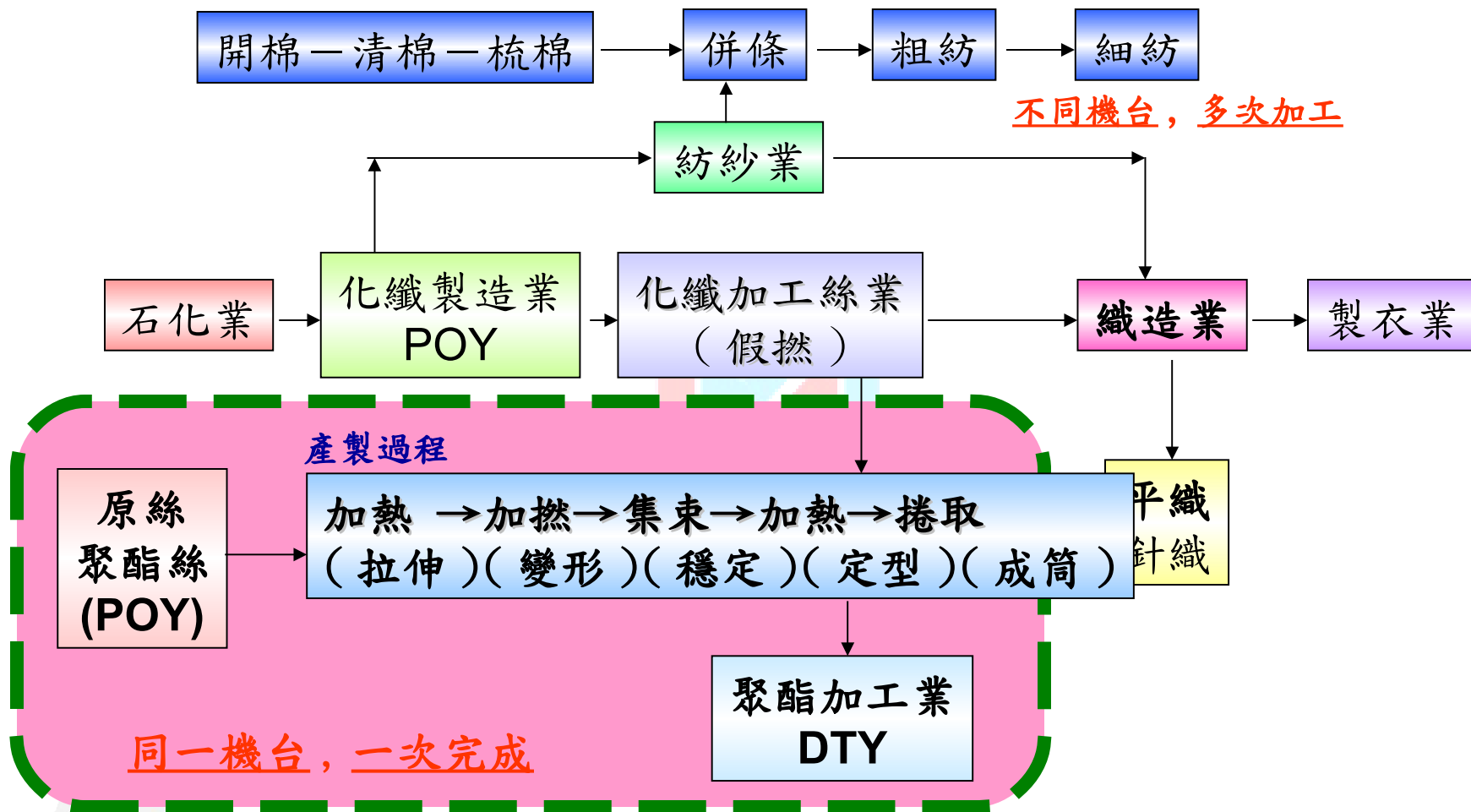
光明絲織廠 簡介

- 成立：民國 55 年
- 早期設立於北投及設廠於桃園觀音。
- 民國 84 年公司遷址於台北市延平北路二段。
- 主要經營織造各種人造棉布、尼龍布、綢、絲綢等。
- 民國 102 年，由宜進集團取得公司股份比例 46.56%。由宜進公司取得控制權。
- 104 年因應拓展業務成長需要，新增纖維事業部，往上游發展，踏入假撚加工絲 (DTY) 之生產製造及銷售領域。
- 資本額：4 億元
- 109 年年營業額：5.9 億元
- **110 年年營業額：9.2 億元**

組織結構 - 光明



加工絲假撚製造過程



光明 - 纖維事業部 (龜山廠)

主要產品：人造纖維加工絲
(DTY)

- 總機台數：16 台
- 平均開台數：12.75 台
- 平均月產量：1,450 噸



設備	數量 (台)
TMTATF-12	4
TMTATF-21	12

綜合損益表 - 光明

單位：NTD 仟元

單位：新台幣千元	110 年度	%	111 年 Q1~Q3	%
銷貨收入	916,838		710,003	
銷貨成本	787,969	86	647,219	91
營業毛利	128,869	14	62,784	9
本期淨利	82,605	8	(3,602)	(1)
EPS	2.04		(0.09)	

人纖加工絲工業發展 SWOT 分析表

<p>(S) 優勢</p>	<ul style="list-style-type: none"> <input type="checkbox"/>. 創新能力強，製造成本低，國際行銷市場能力強 <input type="checkbox"/>. 企業家各個具有旺盛企圖心 <input type="checkbox"/>. 企業運作靈活，及上中下游垂直整合形成 <input type="checkbox"/>. 提昇技術，降低生產成本維持競爭優勢 	<p>(O) 機會</p>	<ul style="list-style-type: none"> <input type="checkbox"/>. 內需市場及亞洲市場持續增加 <input type="checkbox"/>. 發展高性能，機能性特殊纖維紡織品提高產品附加價值 <input type="checkbox"/>. 結合上游人纖業及下游織布業，開發新穎產品容易
<p>(W) 弱勢</p>	<ul style="list-style-type: none"> <input type="checkbox"/>. 產品過份集中於大宗產品 <input type="checkbox"/>. 業者以生產為主，投入需長期研究的關鍵技術甚少 <input type="checkbox"/>. 國內業界間之產品及市場區隔不易 <input type="checkbox"/>. 國際組織不易加入，貿易受阻礙。 	<p>(T) 威脅</p>	<ul style="list-style-type: none"> <input type="checkbox"/>. 低價位，衣著用大宗產品未來面臨東南亞、中國大陸及韓國激烈競爭 <input type="checkbox"/>. 高價值，高附加價值技術產品市場受歐、美、日科技先進國家控制 <input type="checkbox"/>. 關稅保護低，易受先進國家產品之傾銷



宜進實業股份有限公司
YI JINN INDUSTRIAL Co., LTD.



宜進公司從事紡織業 **41** 年，經過台灣紡織業高峰迄今轉型成長，經由不斷的研發創新秉持著誠信和諧的精神，透過併購光明絲織廠股份有限公司與宏洲纖維工業股份有限公司，整合成為原料、加工絲、化學纖維專業製造之宜進集團。

創新、永續、舒適、健康生活

➤ 2017

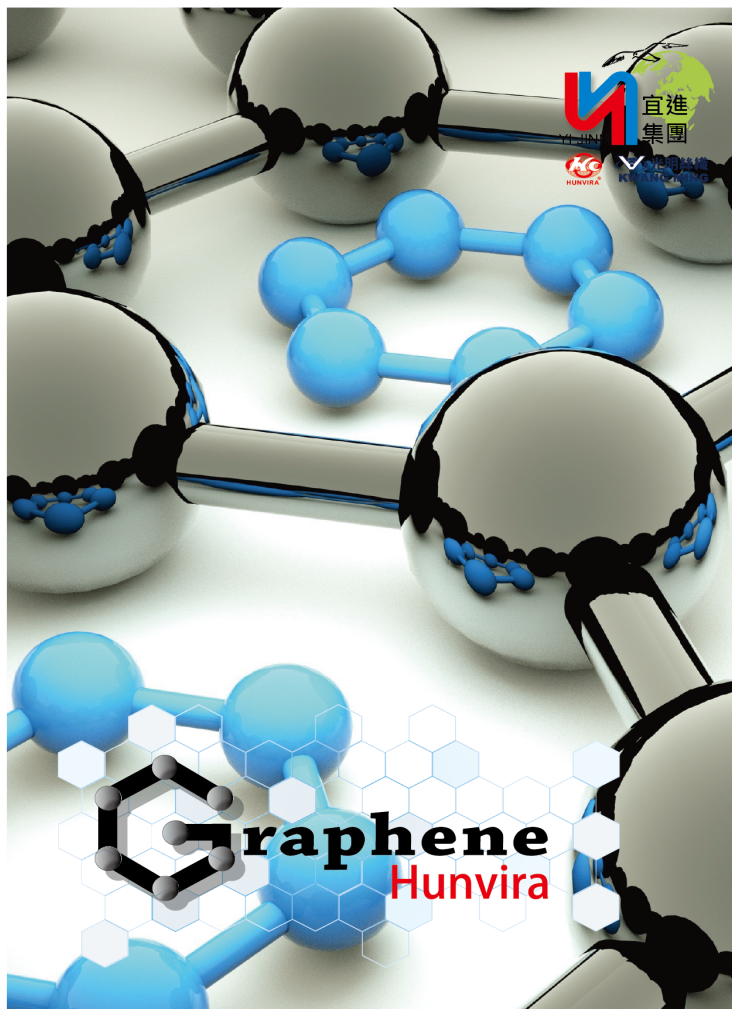
參與美國知名 37.5™ 特殊火山紗聚酯纖維生產供應鏈，因應符合極端氣候穿著衣著，加強與世界（中國大陸、歐洲及美國...等）衣著品牌商 (BURBERRY) 接軌。

➤ 2018

與 Dazzeon 戴壘公司攜手開發『奈米銅抗菌纖維』，以關鍵奈米細化技術生產具強力且持久的抗菌效果，提供新一代健康纖維紗線。



2019 石墨烯



特性：

具有高導電性、高導熱性、高韌度和高強度等特性。

功能：

抗靜電：石墨烯的導電性可以降低布料的表面電阻率。同時表面潤滑，能降低摩擦係數，抑制、減少電流產生，防止皮膚搔癢。

導熱性佳：石墨烯材料紡織品，可成為人體和外觀的篩檢程式和外部環境的過濾器，確保穿著者保持理想溫度。

2019 可降解

BioPro[®]

Power by **BiSphere**
TRANSFORMING THE WAY OF LIFE



特性：

可使生物分解聚酯纖維表面及內部結構

微生物酵素分解纖維中 C-C 高分子鏈，使 PET 纖維能裂解成為更簡單的單體結構，可以讓細菌再進一步地分解。

藉由增加產品的親水性，強化聚酯纖維的生物可分解性。甚至可更進一步地分解成二氧化碳（有氧）、甲烷氣（無氧）、水和新陳代謝後的剩餘生物重量。

宜進集團近期購置不動產狀況

單位：萬元						
標地名稱	購置日期	所有權人	坪 (不含車位)	車位	取得價格	投報率%
南港成功路土地	2017.10.05	宜進	1638.88		224,250	合建
		光明				
		大田				
南軟一期C棟6F	2017.12.22	宜進	1141.51	16	61,000	3.25%
內湖德孚瑞光11F	2018.01.10	大田	165.39	4	12,483	2.86%
	2021.12	億東	166.76	3	13,476	2.52%
台中振興路土地	2018.03.01	大宜	9430.44		190,000	變更
國揚矽谷11~13樓	2018.7.26	宜進	3248.22	90	98,227	招租
汐止遠雄U-TOWN 97號12、22、33樓 95號7、9、10、35、36樓 93號23、26、29、30、34、35樓	2018.03.26	宜進	16835.02	160	584,169	2.73%
		大田				
		億東				
	2021.12	光明				
	2021.12	宏洲				
新湖二路228號	2019.09	宜進	450.00		54,000	1.70%

領導理念



董事長 詹正田

自民國七十年創立迄今，秉持「創新、誠信、成長、和諧」的經營理念及「誠懇務實」的態度，同時由於勞資雙方的互助互信，公司規模不斷成長壯大。

在不斷發展的過程中，公司致力研究發展，開發高品質、高附加價值的產品。未來我們將配合勤奮、優質的生產力，整合上、中、下游，使宜進集團在紡織業的領域中奠定領導業界的地位，並且積極多角化經營，朝向集團化企業的目標勇往邁進！

現任職務：宜進實業、宏洲纖維、光明絲織廠

億東纖維、大田國際、大宜國際 董事

長

中華民國全國工業總會

副理事

台灣區人造纖維製造同業公會

常務理

長事



謝謝指教！

Q & A



宜進實業股份有限公司

YI JINN INDUSTRIAL Co., LTD.



宏洲纖維



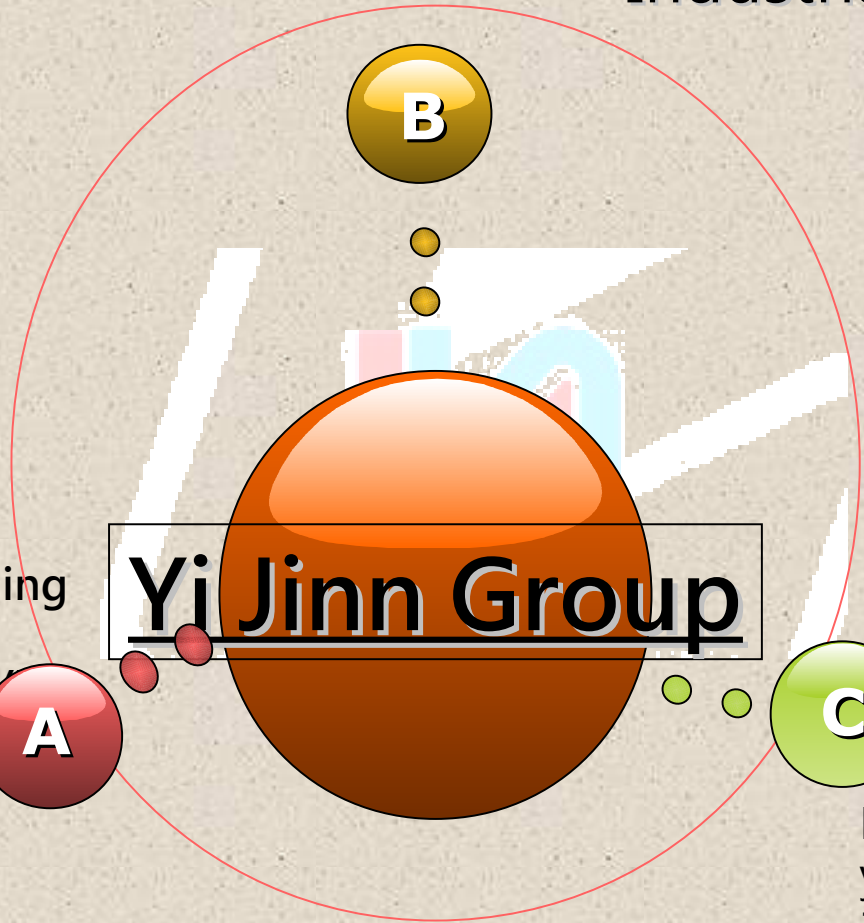
2022

Investor Conference



Stock Code #1457

Industrial TAPE



Stock Code #1413

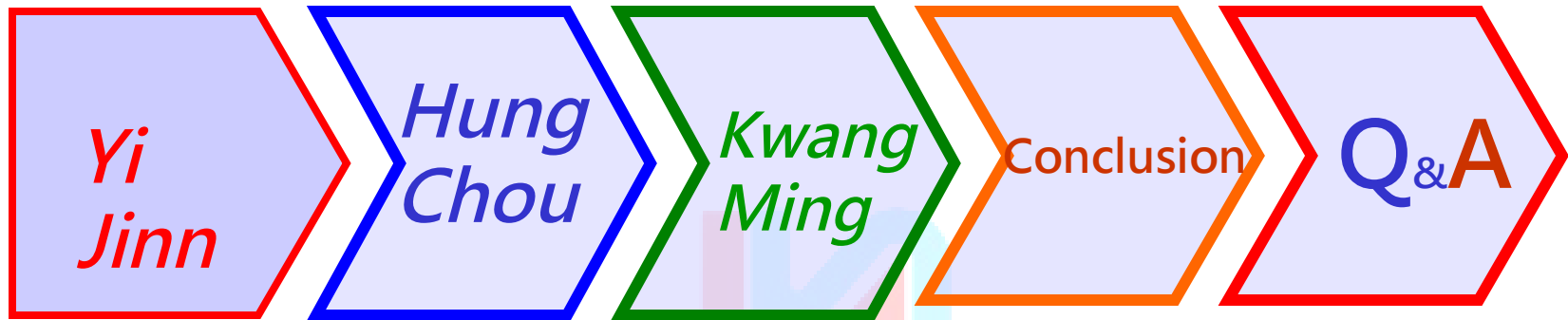
POY, FDY Direct spinning
4500Ts/M
Chip spinning 2600Ts/M
Polyester chips 1000



Stock Code #4420

Polyester & Nylon textured
yarn; Compounded Yarn;
1,400Ts/M

簡報內容方式

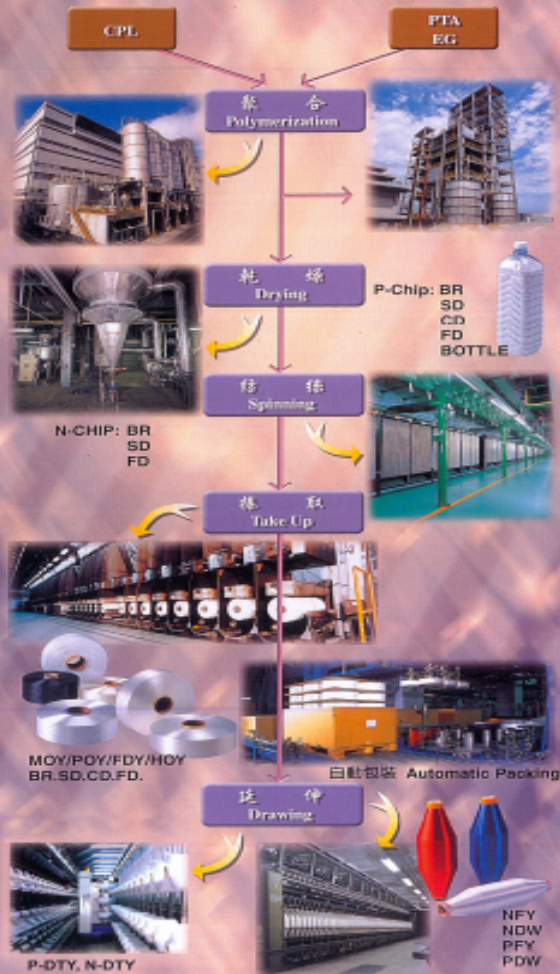


Introductions 、 Manufacturing
Capacity and Output 、 Income statement

聚酯
Polyester
耐隆
Nylon

(PFY, P-FDY, P-POY, P-MOY, PDW, Dope-Dye)
(NFY, N-FDY, N-HOY, N-POY, NDW, Dope-Dye)

長纖絲生產流程
Filament Yarn Process



梭織布
Woven Fabrics
針織布
Knitting Fabrics

(Water-Jet Woven Fabrics, Air-Jet Woven Fabrics)
(Circular Knitting Fabrics, Warp-Knitting Fabrics)

織布流程
Weaving & Knitting Process



梭織
Filament Weaving
針織
Knitting

成品布
Fabrics

(Pongee, Taffeta, Oxford, Suede, Peach,)
(Fleece, Velour, Tricot, Mesh, Rib,)

染整流程
Dyeing and Finishing Process



宜進實業股份有限公司



宏洲纖維





宜進實業股份有限公司
YI JINN INDUSTRIAL Co., LTD.

Institutional investors of **2022**

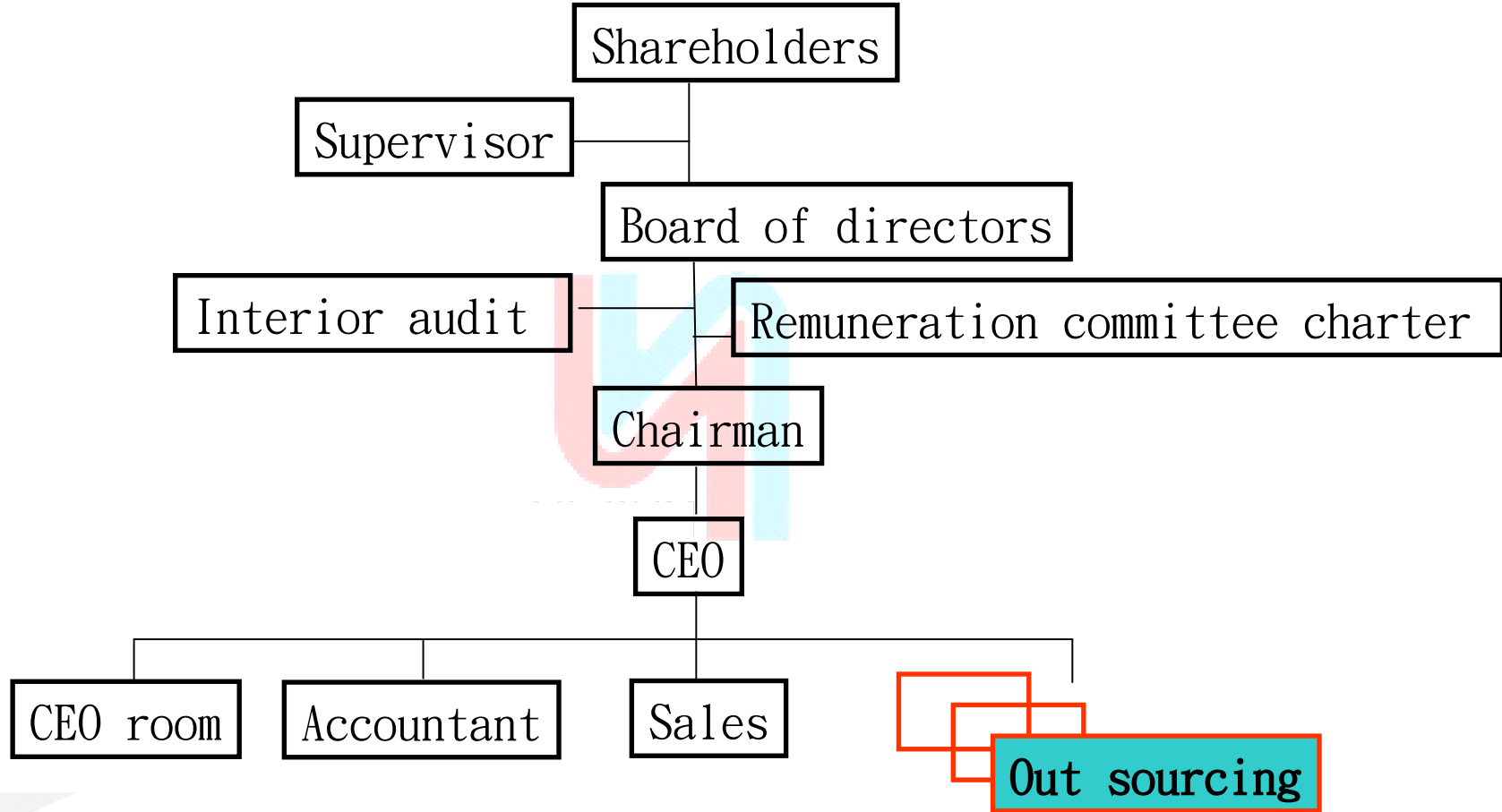


Introduction of Yi Jinn

- Establishment : 1981
- Concept : Innovation, Integrity, Growth and Collaboration
- Main Operation: Business of man-made and nature fiber, real estate
- Acquisition Kwang Ming by stocks (2013) in 46.56%
- Acquisition Hung Chou by stocks (2015) in 40.57%
- Capital : NTD 3 billion
- Revenue in 2019 : NTD 4.07 billion
- Revenue in 2020 : NTD 2.71 billion
- **Revenue in 2021 : NTD 4.15 billion**



Construction



Out source processing

Out sourcing : **industrial TAPE**

Application : facility of aviation and transport

Area : USA, Japan, France...etc.

Selling volume : 148,777 thousand yards in 2017

154,804 thousand yards in 2018

161,102 thousand yards in 2019

164,143 thousand yards in 2020

151,590 thousand yards in 2021

132,873 thousand yards in 2022

(Jan~Nov)



Income statement of Yi Jinn

Unit : thousand

Unit : thousand NTD	2021	%	NTD Q1~Q3 of 2022	%
Sales revenue	4,146,179		3,399,012	
Costs	3,590,229	87	2,926,224	86
Gross profit	555,950	13	472,788	14
Profit	556,686		2,028,798	
Profit attributable to owners of parent	366,132		1,002,567	
EPS	0.90		4.49	



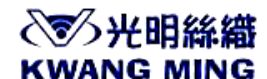
YI JINN

宜進實業股份有限公司



HUNVIRA

宏洲纖維



光明絲織
KWANG MING



宏洲纖維

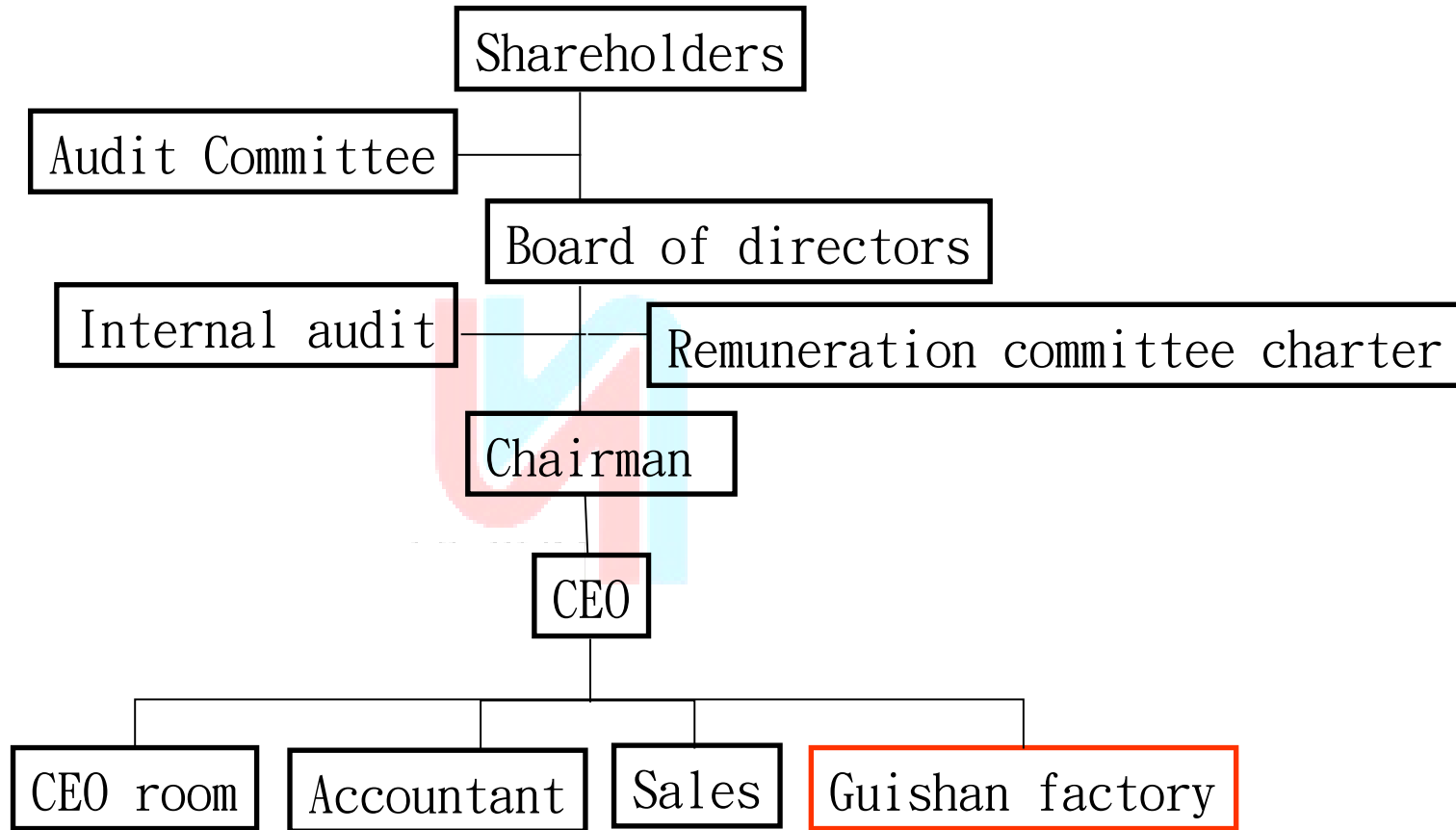
Institutional investors of 2022



Introduction of Hung Chou

- Establishment : 1968
- Set up on Dihua street
- Produce and sale POY
- Acquire by Yi Jinn in 2015
- Relocate in Neihu district in order to have better development
- Capital : NTD1.32 billion
- Revenue in 2019 : NTD 2.95 billion
- Revenue in 2020 : NTD 1.56 billion
- **Revenue in 2021 : NTD 2.97 billion**

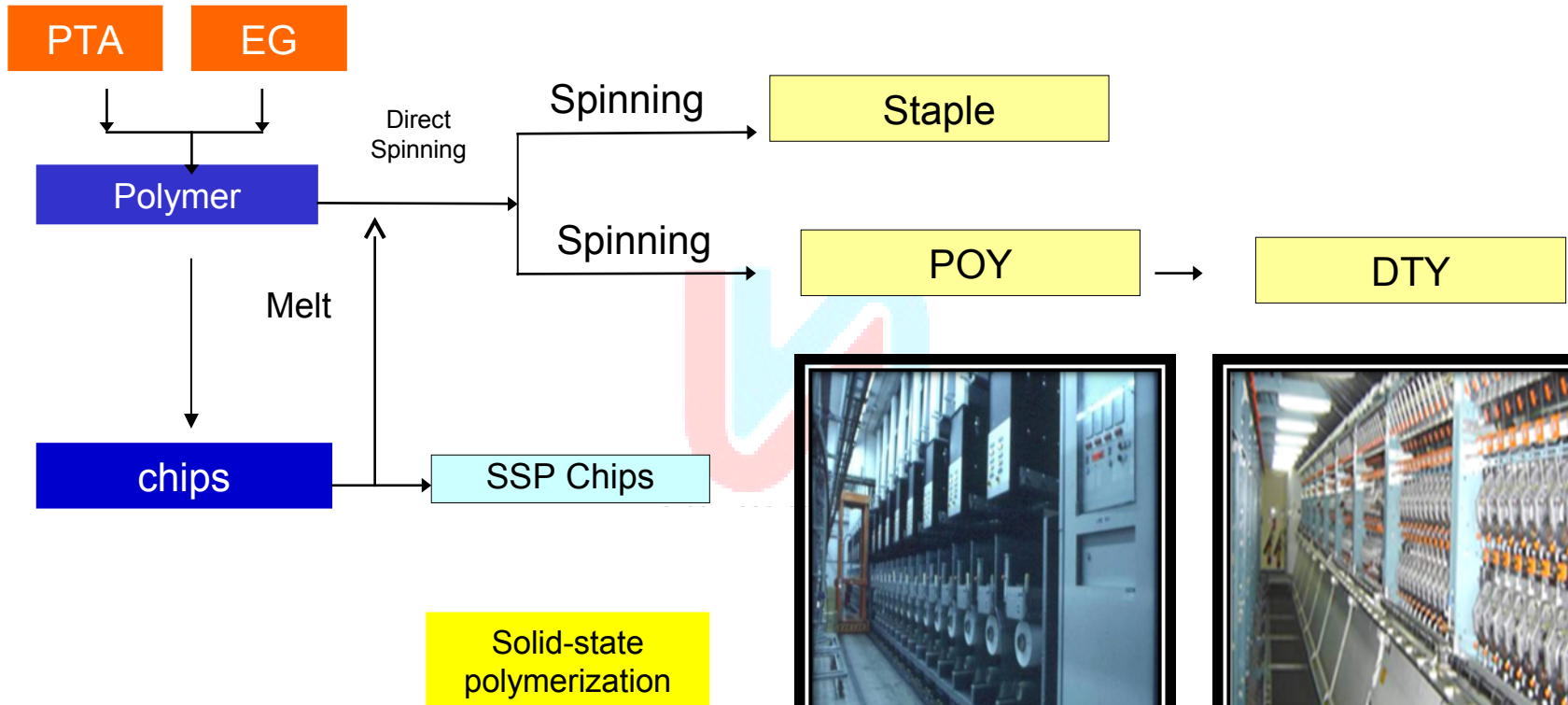
Construction



Polyester fiber manufacturing



Polyester fiber manufacturing process



Hung Chou- Guishan factory

Main product :

Poly chip & Poly fiber

• Polymerization capacity : 9,000T/month
Recent output : 6,400T/month

• POY production line capacity : 6,600T/month
Recent output : 4,400T/month



Facility	Amount
Polymerization	1 line
POY production line	21 line

Income statement of Hung Chou

Unit : thousand
NTD

Unit : thousand NTD	2021	%	Q1~Q3 of 2022	%
Sales revenue	2,965,326		2,501,058	
Costs	2,771,775	93	2,303,594	92
Gross profit	193,551	7	197,464	9
Profit	106,311	4	105,444	5
EPS	0.8		0.8	



Kwang Ming

Institutional investors of 2022

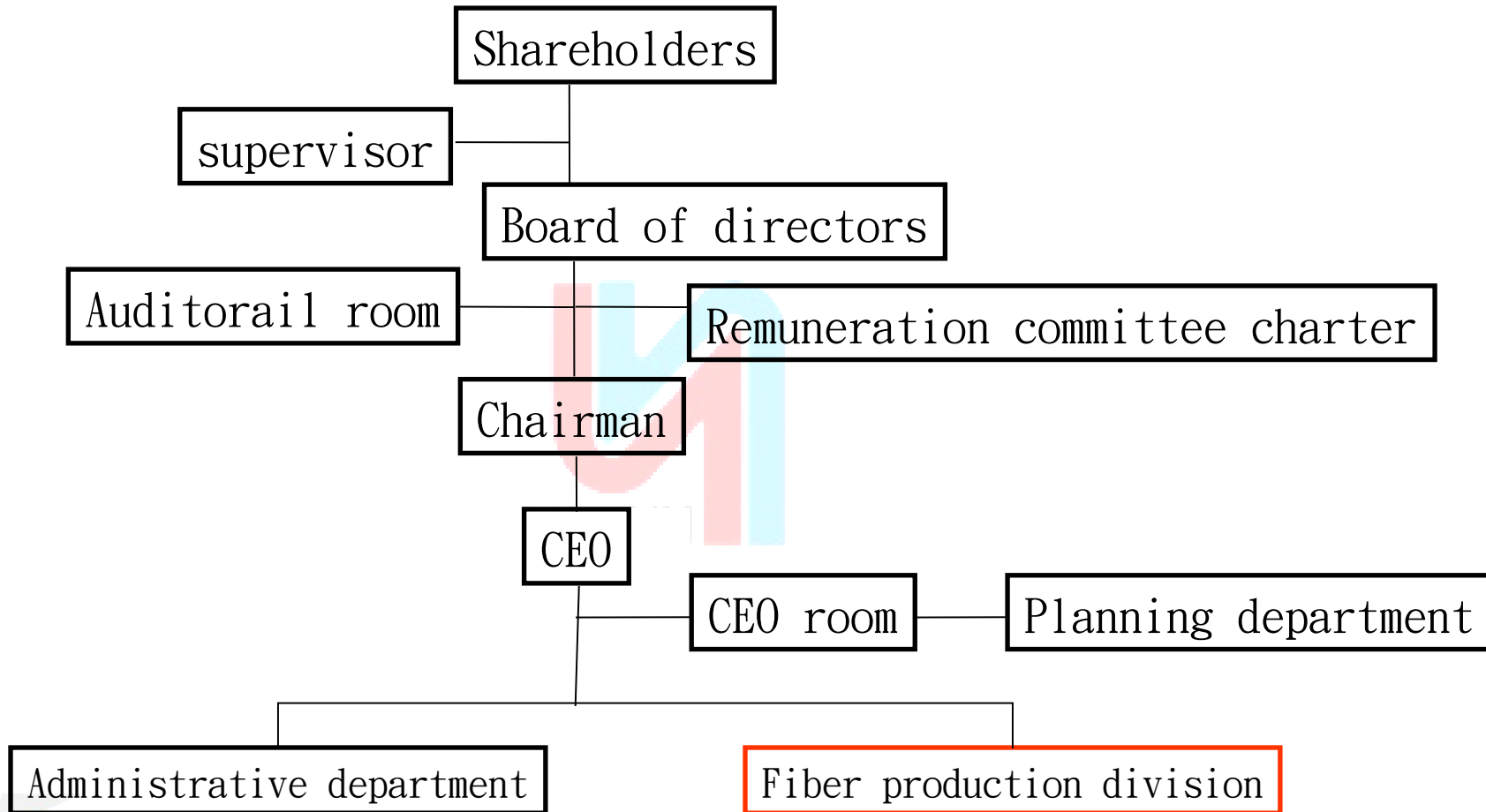




Introduction of Kwang Ming

- Establishment : 1966
- Set up in Beitou and Taoyuan
- Relocate in Taipei City in 1995
- Main business: man-made cotton, nylon, silk...etc.
- Acquire by Yi Jinn in 2013
- Expand Fiber Production Division in 2015, become upstream manufacturer. Start to produce and sale DTY
- Capital : NTD400 million
- Revenue in 2020 : NTD590 million
- Revenue in 2021 : NTD920 million

Construction of Kwang Ming





加工絲假撚製造過程



Kwang Ming- 纖維事業部 (Guishan factory)

Main product : DTY

- Total facilities : 16 sets
- Average operating : 12.75 sets
- Monthly average output : 1,450 ton



Facilities	Amount
TMTATF-12	4
TMTATF-21	12

Income statement of Kwang Ming

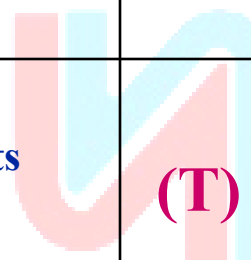
Unit : thousand NTD

Unit : thousand NTD	2021	%	Q1~Q3 of 2022	%
Sales revenue	916,838		710,003	
Costs	787,969	86	647,210	91
Gross profit	128,869	14	62,784	9
Profit	82,605	8	(3,602)	(1)
EPS	2.04		(0.09)	



SWOT analysis

<p>(S) Strength</p>	<ul style="list-style-type: none"> <input type="checkbox"/>.High innovation, low cost, strong international marketing <input type="checkbox"/>.High ambition <input type="checkbox"/>.Flexible operating and vertical integration <input type="checkbox"/>.Improvement of techniques, lower operating cost to maintain competitive advantage 	<p>(O) Opportunities</p>	<ul style="list-style-type: none"> <input type="checkbox"/>.Increasing of domestic and Asian markets <input type="checkbox"/>.Develop both F fabric (fashion and function), to be more competitive. <input type="checkbox"/>.Combination of upstream and downstream industries, easy to develop innovative products
<p>(W) Weaknesses</p>	<ul style="list-style-type: none"> <input type="checkbox"/>.Too focus on common products <input type="checkbox"/>.Mainly focus on production, fewer crucial techniques <input type="checkbox"/>.Hard to make market segment <input type="checkbox"/>.Hard to join international organization, trading being obstructed 	<p>(T) Threats</p>	<ul style="list-style-type: none"> <input type="checkbox"/>.Low price: highly competitive with South-east country, China and Korea <input type="checkbox"/>.High price: high competitive with European country, USA and Japan <input type="checkbox"/>.Low Tariff protection, easily be dumped





宜進實業股份有限公司

YI JINN INDUSTRIAL CO., LTD.



Yi Jinn has been engaged in fiber industry for **41** years, from the peak to the growth, maintain our spirit of integrity and collaboration by keeping research and development. Integrate raw material, DTY and production of cloth by acquiring Kwang Ming and Hung Chou.

Innovation 、 Comfort 、 Health by Life

- 2017
Join the production supply chain of the United States well-known 37.5™ technology yarn. This helps body manage the moisture in microclimate to keep body in “37.5 zone” of comfort and performance.



Concept of leading



Maintaining the attitude of innovation, integrity, growth and collaboration from 1981. Assistance and trust between relations of labor and capital makes company stronger and stronger.

Our company keep developing high quality and highly adding value products. We would improve our production, and integrate upstream and lowstream in the future, becoming much stronger Yi Jinn.

Chairman Cheng-Tien Chan

Position : Chairman of YiJinn, Hung Chou and Kwang Ming

B.O.D. Taiwan Man-made Fiber Industries Association

B.O.D. Chinese National Federation of Industries

Yi Jinn Group's recent investment

in real estate overview

						單位：萬元	
標地名稱	購置日期	所有權人	坪 (不含車位)	車位	取得價格	投報率%	
南港成功路土地	2017.10.05	宜進	1638.88		224,250	合建	
		光明					
		大田					
南軟一期C棟6F	2017.12.22	宜進	1141.51	16	61,000	3.25%	
內湖德孚瑞光11F	2018.01.10	大田	165.39	4	12,483	2.86%	
	2021.12	億東	166.76	3	13,476	2.52%	
台中振興路土地	2018.03.01	大宜	9430.44		190,000	變更	
國揚矽谷11~13樓	2018.7.26	宜進	3248.22	90	98,227	招租	
汐止遠雄U-TOWN 97號12、22、33樓 95號7、9、10、35、36樓 93號23、26、29、30、34、35樓	2018.03.26	宜進	16835.02	160	584,169	2.73%	
		大田					
	0	億東					
	2021.12	光明 宏洲					
新湖二路228號	2019.09	宜進	450.00		54,000	1.70%	



**Thank you for
listening!**

Q & A